

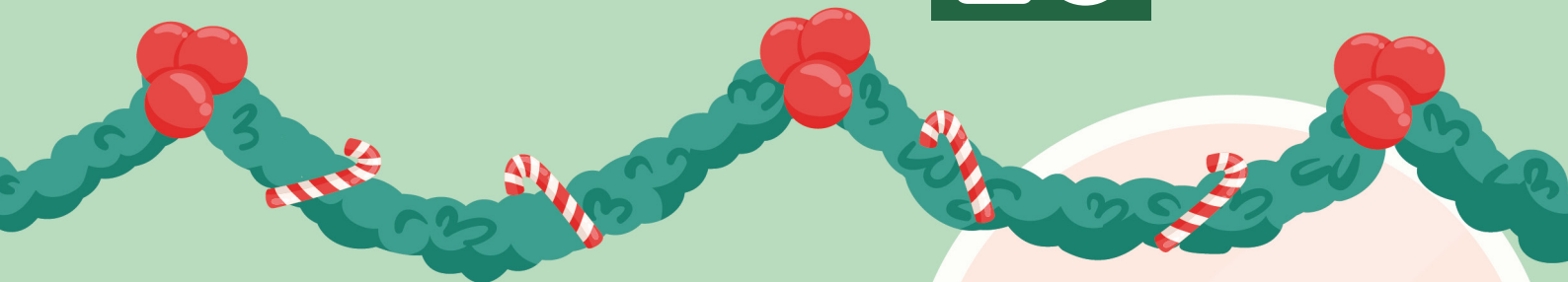
5º

Escola:

Aluno:

CADERNO DE
ATIVIDADES
REMOTAS

SEMANA
20



Anos
Iniciais



UTILIZE O QR CODE ABAIXO
PARA TER ACESSO AS ATIVIDADES
INTERATIVAS DO **EDUCATECNOLOGIAS**
EXCLUSIVAS PARA O 5º ANO:



OU ACESSE DIRETO PELO LINK:
<https://www.educatecnologias.com/quinto.html>

ORIENTAÇÃO AOS RESPONSÁVEIS

Esta atividade deverá ser realizada de acordo com os pontos abaixo:

1. Ler e compreender o texto e responder as questões relacionadas;
2. Responder as questões interpretando o texto;
3. Produzir um pequeno texto dando um final à história.

.....

1 - Leia o texto com bastante atenção e responda as questões seguintes.

O ACHADO

André andava distraído pela rua, quando avistou logo a sua frente um pacotinho que parecia algumas cédulas enroladinhas.

Então, apressou o passo e chegando bem perto, abaixou-se e pegou-o. E para sua surpresa, era mesmo um rolinho de dinheiro.

Parecia que alguém o havia separado para pagar algo. Havia naquele montante uma quantia de 287 reais.

O menino não sabia de quem era aquele dinheiro, mas como estava perto de uma agência bancária, entrou para pedir ajuda.

Logo na entrada, encontrou uma senhora chorando, e ao pergunta-la o motivo, ficara sabendo que a mesma havia perdido a quantia de pagar sua conta de luz. Eles ficaram conversando por um tempo.

Fui embora e não vi o final da história.

Isabel Cristina Silveira Soares

• Compreendendo o texto:

a) O texto é do tipo:

() narrativo (que narra uma história).

() argumentativo (que expressa um ponto de vista, defendendo uma opinião).

() expositivo (é aquele que tem o objetivo de apresentar um assunto).

b) Esta narrativa trata-se:

() de um texto poético

() de uma fábula

() de um conto

c) Quem está narrando o texto é:

() a senhora do banco

() André

() a autora

d) Os personagens do texto são:

() a autora e André

() André e a senhora

() a autora e a senhora

e) Segundo o texto, André era:

() um homem adulto

() um jovem

() um menino

f) A palavra montante tem vários significados. No texto ela indica:

() maré cheia.

() soma de algo que possa ser contado; uma quantia.

() espada grande que se maneja com ambas as mãos.

g) Encontre no texto e escreva abaixo o parágrafo que diz se André é um homem, um jovem ou um menino.

2 - De acordo com sua opinião responda as questões abaixo:

a) Que tipo de ajuda André ia buscar na agência bancária?

b) O que você achou da reação do menino?

c) E você, o que faria se encontrasse um dinheiro na rua?

3 - Já que a autora não viu o final da história, escreva um final bem interessante.

ORIENTAÇÃO AOS RESPONSÁVEIS

Essa atividade deverá ser realizada de acordo com os pontos abaixo:

1. Resolver as situações, que estão problematizadas;
2. Marcar com um (X) a opção certa nos problemas;

.....

1 - Resolva as seguintes situações, que estão problematizadas abaixo:

a) Em média, uma família consome 20 litros de leite por mês. Se cada litro de leite custa R\$ 2,20, quanto essa família gasta por mês com o consumo de leite?

b) Um elevador suporta, no máximo, 600 kg. Quantas pessoas de 67,5 kg o elevador suporta?

c) Comprei 9 camisetas por R\$ 112,50. Qual é o preço de cada camiseta?

d) 760 pessoas contribuíram com R\$ 1,50 cada uma, para montar uma brinquedoteca. Qual foi o total arrecadado?

2 - Marque com um (X) a opção certa nos problemas a seguir.

a) Um ônibus saiu do centro de Itapipoca em direção à Bahia com 5 dezenas de passageiros. Quando chegou ao Distrito de Barrento, desembarcaram do ônibus 2 dezenas de passageiros, e embarcaram outros 15 passageiros. Com quantos passageiros o ônibus chegou ao seu destino?

45

48

50

55

b) O lanche da escola ficará pronto em 1 hora e meia. Esse tempo equivale a:

60 min.

90 min

100 min

150 min.

c) No teatro Via sul, em Fortaleza, aconteceu um show com os palhaços Patati e Patatá nas férias de janeiro. Ao todo foram disponibilizados 378 ingressos divididos igualmente para 3 sessões. Já foram vendidos 75 ingressos para a primeira sessão, 80 para a segunda e 100 para a terceira sessão. Quantos ingressos faltam serem vendidos para cada sessão, respectivamente.

51, 46, 36

52, 45, 26

51, 45, 36

51, 46, 26

d) Rebeca passou um ano e meio morando com sua avó. Esse período equivale a:

15 meses

18 meses

12 meses

24 meses

ORIENTAÇÃO AOS RESPONSÁVEIS

Esta atividade deverá ser realizada de acordo com os pontos abaixo:

1. Ler o texto com bastante atenção para responder as questões;
2. Observar a imagem e responder o que se pede.

.....

1 - Atenção criança! Leia o texto com bastante atenção:

O depoimento a seguir é de Naia, uma menina imigrante. Leia para conhecer um pouco a sua vida no Brasil.

MINHA VIDA NO BRASIL

Cheguei no Brasil, meus pais vieram trabalhar e eu tive de acompanhá-los. Minha mãe me matriculou em uma escola para eu poder continuar os estudos. Está sendo difícil me adaptar; muitas eu me sinto como peixe fora d'água.

Eu ainda não entendo bem a língua portuguesa. Fico triste quando falo coisas erradas e alguns colegas caçoam de mim, dizendo que falo estranho. Mas outros colegas me ajudam ensinando a maneira certa de falar. Lá no meu país eu entendia tudo que a professora e amigos falavam e ia bem nas atividades, provas! Aqui tenho muita dificuldade de aprender as lições. Minha mãe faz meu lanche para eu levar à escola. É uma delícia! Mas nossa comida é bem diferente da comida brasileira e meus colegas olham e não querem experimentar, perguntam como posso comer uma comida tão esquisita.

Aos poucos estou aprendendo sobre o Brasil e seus costumes e espero que meus colegas também aprendam sobre o meu país. Afinal as pessoas não são iguais.

Depoimento de Naia, feito em 2014.

• Agora responda as questões:

a) De acordo com a leitura realizada, o que você achou do depoimento de Naia?

b) Explique o que você entendeu da expressão de Naia "me sinto como peixe fora d'água".

c) Naia é uma menina imigrante no nosso país. Mas como ela, existem muitas outras pessoas que vieram do seu país de origem para nosso Brasil, estados e municípios. Você conhece algum imigrante que chegou no seu município, na sua escola ou família? Foi solidário com essa pessoa? Explique.

d) O Brasil é uma nação acolhedora, recebe constantemente imigrante. Mesmo sendo um país acolhedor muitos sofrem, como Naia desabafa no seu depoimento sofreu com alguns colegas. Em sua opinião, responda como podemos ser solidários com as pessoas e principalmente com os imigrantes.

2. Observe a imagem e responda o que pede.



a) Escreva o que você entendeu na imagem.

b) Escreva algumas palavras solidárias em homenagem aos imigrantes que estão em busca de refúgio, ou seja, serem acolhidos.

ORIENTAÇÃO AOS RESPONSÁVEIS

Essa atividade deverá ser realizada de acordo com os pontos abaixo.

1. Ler o texto com bastante atenção, depois responder às questões com base no texto e nos conhecimentos;
2. Marcar as alternativas corretas;
3. Ordenar as letras e descobrir às palavras;
4. Encontrar no caça - palavras as modalidades esportivas.

.....

1 - Leia o texto abaixo em seguida responda as questões:

BULLYING NÃO É BRINCADEIRA!

Bullying é uma situação que se caracteriza por agressões intencionais, verbais ou físicas, feitas de maneira repetitiva, por um ou mais alunos contra um ou mais colegas. O termo surgiu a partir do inglês Bully palavra que significa tirano, brigão ou valentão.



a) O texto está tratando de qual assunto?

b) Verificando a imagem e também o texto, com relação a esse tipo de comportamento, podemos considerar uma falta de respeito com os colegas? Justifique.

c) Marque somente a opção que você considera contrária a este tipo de agressão.

- Briga Amizade Inveja
 Amor Rivalidade Respeito

d) Levando em consideração que você tem um colega que pratica este tipo de comportamento. Que conselho você daria a ele ou ela para deixar tal atitude?

2 - Essa imagem traz ideia de alguma coisa. Que atitudes além de respeito você pode observar nela? Escreva duas.



3 - Recorte e cole abaixo uma figura que traz a ideia de respeito e outra de desrespeito.

ORIENTAÇÃO AOS RESPONSÁVEIS

Siga os comandos abaixo para a realização desta atividade:

1. Ler o texto em seguida responder as questões;
2. Observar a imagem e escrever duas atitudes que ela reflete;
3. Recortar e colar uma figura que traz a ideia de respeito e outra de desrespeito.

A INVENÇÃO DO ABRAÇO

Há braços longos e curtos,
magros e gordos.
Há braços brancos
e negros,
de velhos,
de crianças.
Há braços de homens
e de mulheres.
Há braços e braços.
Até que um dia
alguém deu um passo,
diminuiu o espaço
e fez do braço
um laço.
Foi um sucesso,
vira moda,
e hoje até na hora
do fracasso
se há braço
há abraço.



a) O texto conta a história do quê?

b) Que tipo de valores encontramos em um abraço?

c) O que significa a expressão “Há braços e braços” de acordo com o texto?

d) Qual o título do texto?

e) Dê exemplos de valores que aprendemos na escola.

f) Durante a pandemia do covid-19 somos proibidos de abraçar. Por quê?

2 - Marque as alternativas corretas:

a) Ave que serve como prato principal da ceia natalina.

Galinha Peru Pato

b) Símbolos natalinos.

Ovos de chocolate e peixes
 Árvore de natal e pisca- pisca
 Balão coloridos e bandeirinhas

c) O papai Noel é um personagem.

Que aparece no Natal
 Que aparece na Páscoa
 Que aparece nas festas juninas

d) O que significa “O Natal”.

() Morte e ressurreição de Jesus Cristo.

() O nascimento do Menino Jesus.

() A vinda do Espírito Santo.

3 - Ordene as letras para formar as palavras e descubra os valores.

MAZIDAE



BONDEDA

DIDEOAÇÃC



LEFICDIEAD



TSUJIAÇ



RSEPIEIO

NUIOÃ



4 - Encontre no caça- palavras dez modalidades esportivas.

H	I	P	I	S	M	O	A	F	E	A	X	C
V	M	O	S	F	U	R	S	T	Ç	N	S	V
L	F	U	T	E	B	O	L	R	A	A	H	B
C	O	R	R	I	D	A	O	B	N	T	O	A
O	U	D	E	A	N	M	U	G	J	A	Ç	B
C	V	Ô	L	E	I	A	E	H	B	Ç	P	Ç
O	N	G	R	T	S	C	H	L	V	Ã	E	O
H	A	N	D	E	B	O	L	G	S	O	A	N
G	E	R	H	B	C	R	U	Ç	P	Y	P	T
J	M	U	S	C	U	L	A	Ç	Ã	O	A	Ê
N	O	B	Ç	P	A	I	U	R	I	A	R	N
S	B	A	S	Q	U	E	T	E	T	V	Ç	I
R	J	U	D	Ô	Ç	A	P	A	L	E	O	S
O	C	R	Q	N	P	U	E	O	V	E	A	M



PREFEITURA DE
GUAMARÉ
TRABALHANDO POR VOCÊ

SECRETARIA DE
EDUCAÇÃO

Responsáveis pela elaboração das atividades

.....

Francisco de Assis Ferreira Fernandes

Henrique Rainie Silva

Cristiane Beserra Peres de Araújo

Francisco do Nascimento Souza

Antônia Cléia da Costa Miranda



PREFEITURA DE
GUAMARÉ

SECRETARIA DE
EDUCAÇÃO

