

7º

ENSINO FUNDAMENTAL II - ANOS FINAIS | 7º ANO Turma:

Escola:

Aluno:

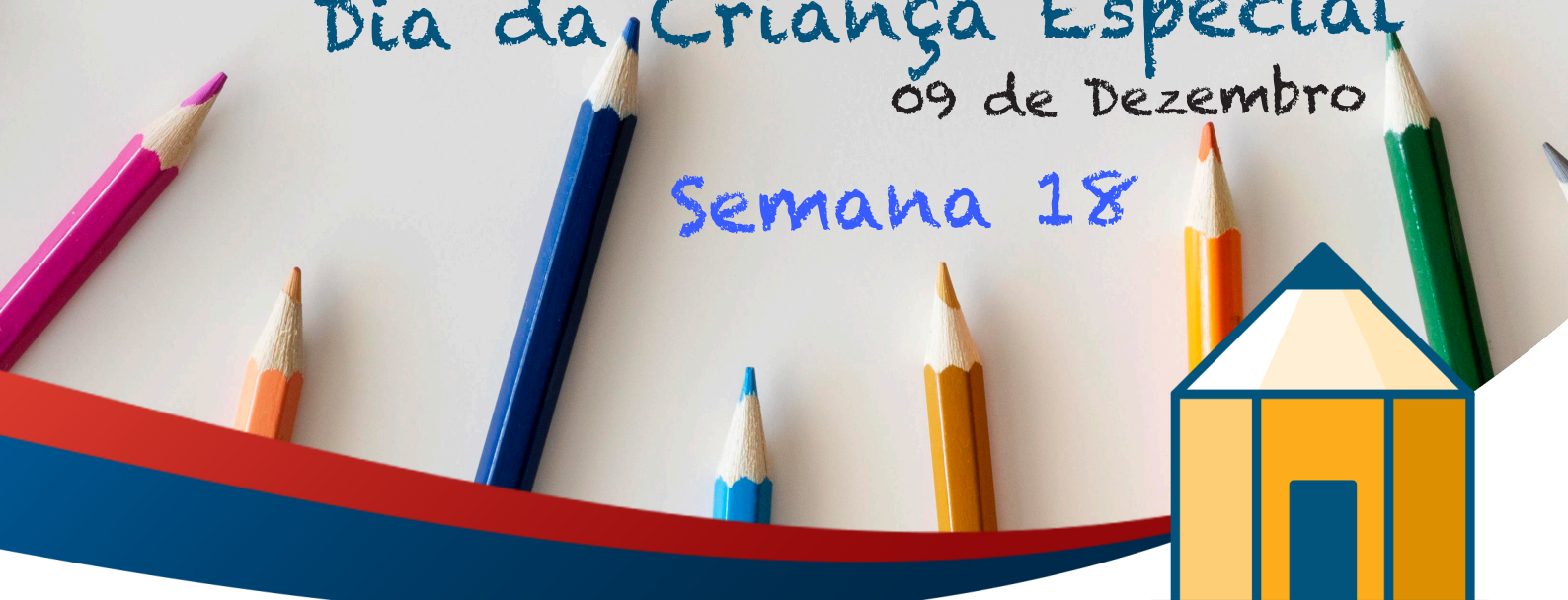
CADERNO DE ATIVIDADES REMOTAS

Anos Finais



Dia da Criança Especial
09 de Dezembro

Semana 18



PREFEITURA DE
GUAMARÉ
TRABALHANDO POR VOCÊ

SECRETARIA DE
EDUCAÇÃO

ESCOLA
em casa

ORIENTAÇÕES

Essa atividade deverá ser realizada de acordo com os pontos abaixo:

- Preencher o cabeçalho;
- Ler o texto;
- Responder a atividade.

.....

MEMÓRIAS DE UM CABO DE VASSOURA



Já fui cabo de vassoura. Sou cavalo-de-pau. Estive quase a ser lenha. Ou lixo, que ainda é mais triste. Sem falar no meu passado mais antigo, de quando fui árvore.

Vida incerta é a de madeira, explorada e escravizada pelo bicho homem. Onde estivermos nós, subindo em árvores, com tronco, folhas e ramos vários, lá chega o homem.

E quando o homem chega, quase sempre “da galho...” Feliz é a planta o ou árvore carregada de frutos ou flores. Em geral é poupada, embora roubada nas flores e frutos... Mas, nos outros casos, machado e fogo nos perseguem... E nada podemos fazer.

O bicho homem, que se intitula, vaidoso, de “homo sapiens”, palavras de uma língua esquecida, cuja tradução é “cara sabido”, é orgulhoso, convencido e, muitas vezes, cruel.

Mas tem realmente, uma força conta a qual nada podemos. Até hoje não entendi bem esse estranho poder desse bicho terrível.

Questão 01

No texto Memórias de Um Cabo de Vassouras, o autor inicia o relato falando de um passado mais antigo. O que ele foi nesse passado?

Projeto de Leitura - Amiga da Educação - Créditos - Franbrauckia Borges

Questão 02

Observe o trecho e marque o tempo verbal: “JÁ FUI CABO DE VASSOURA”

presente pretérito futuro

Questão 03

O personagem principal desse relato é: (Marque apenas uma alternativa)

O homem a madeira a vassoura

Questão 04

De acordo com o texto, qual a árvore, que é poupada quando o homem chega?

Questão 05

De acordo com o texto, a madeira tem uma vida incerta, pois é explorada e escravizada. De que forma ela passa por esses processos?

Questão 06

Quem é o principal responsável pela destruição das árvores?

Questão 07

“Até hoje não entendi bem esse estranho poder desse bicho terrível” Que bicho terrível é esse que o autor se refere? O que ele tem feito para ser chamado de terrível?

Questão 08

Vamos falar um pouco da sua infância. Solte sua imaginação e descreva o lugar onde você viveu sua infância. (Ruas, casas, árvores, animais)

Questão 09

Qual a lembrança mais significativa da sua infância?

Questão 10

Lembra do seu primeiro dia de aula? Relate aqui: escola, professora, colegas, etc.

ORIENTAÇÕES

Essa atividade deverá ser realizada de acordo com os pontos abaixo:

- Preencher o cabeçalho;
- Ler o texto;
- Responder a atividade.

.....

Questão 01

Operações com o conjunto \mathbb{Q} .

Quando temos... $1/20$ falamos que temos uma parte de um total de vinte partes.

Observe bem... Se João comeu $1/20$ do seu bolo de aniversário então temos que entender que a parte que João NÃO comeu seria $19/20$. (Chamamos isso de complemento, ou o que falta para completar um inteiro)

Vamos pensar...

a) Se Pedro dividiu sua mesada com seus 4 amigos então ele ficou com qual fração de sua mesada?

b) Qual o complemento que Gabriel receberá de seu salário, sabendo que ele recebeu apenas $3/7$ neste mês?

Questão 02

Problema do Cotidiano I.

Ernesto recebeu apenas $\frac{3}{5}$ do seu salário no mês passado, logo seu patrão irá retribuir no próximo mês. Qual a fração que representará para o próximo mês?

Resposta.

Se ele recebeu $\frac{3}{5}$ do salário no mês passado então faltou $\frac{2}{5}$ para completar o salário dele no mês passado.

Logo, a fração que representará o salário próximo mês será a soma do que faltava ($\frac{2}{5}$) com o salário completo (1 inteiro), ou seja, ($\frac{2}{5} + 1$)

Dica - Podemos pensar em 1 inteiro como uma fração, $\frac{5}{5}$

Então temos, $\frac{2}{5} + \frac{5}{5} = \frac{7}{5}$. Observe que os denominadores são iguais, então façamos a operação de soma no numerador e conservamos o denominador.

Problema do Cotidiano II - resolva.

Pedro recebeu $\frac{4}{5}$ do seu salário no mês passado, então qual a fração que representará o seu salário para o próximo mês? Sabendo que o seu patrão irá reajustar.

Questão 03

Problematizando.

Resolva:

a) Qual fração representa a soma de $(\frac{2}{3}$ com $\frac{7}{2}$)? Atenção são denominadores diferentes!

b) Se James repartiu seu lanche com três amigos do futsal, então qual a fração que representa o que ele comeu do lanche?

Questão 04

“Lendo, pensando, discutindo, resolvendo”

O conjunto dos números racionais é um dos conjuntos que os alunos encontram mais dificuldades, devido algumas regras e métodos que devemos aplica-las no decorrer das operações.

Faça uma pesquisa sobre esse conjunto Q (números Fracionários ou Racionais) e descubra como iniciou a utilização desse conjunto, quem desenvolveu esse conjunto e qual a importância desse conjunto para o desenvolvimento da comunidade como todo.

ORIENTAÇÕES

Essa atividade deverá ser realizada de acordo com os pontos abaixo:

- Preencher o cabeçalho;
- Ler o texto;
- Responder a atividade.

.....

REINO ANIMAL E PLANTAE (VEGETAL)



O Reino Animal é composto por organismos pluricelulares, eucariontes e heterotróficos. Os seus componentes são constituídos por várias células. Significa também que essa célula possui uma carioteca, ou seja, membrana nuclear. Por fim, seres heterotróficos são aqueles incapazes de produzir seu próprio alimento. É também conhecido por Reino Animalia ou Metazoa. Os animais podem se classificar em variados filos, inclusive alguns podem ser invertebrados. Já os vertebrados são constituídos de crânio, vértebras, além de coluna dorsal. No Filo dos Cordados estão certos invertebrados aquáticos e todos os vertebrados, ou seja, aves, peixes, anfíbios, répteis e mamíferos. Também são heterótrofos, que quer dizer que precisam se alimentar de outros seres vivos. São pluricelulares, já que seus corpos têm diversas células com funções diferenciadas. No Reino Animal há a presença de tecidos e órgãos, embora em alguns organismos mais simples eles inexistam. Verifica-se inclusive a existência da blástula, que é uma esfera de células, oca, com líquido dentro. Assim como neles existe a celoma, uma cavidade embrionária que está nos vertebrados. Por fim, quase todos os animais possuem as duas partes do corpo com a mesma medida e forma. Vale ressaltar que o Reino Animal é dividido em vários filos, como poríferos, platelmintos, e cnidários. Há também nematódeos ou nematelmintos, anelídeos, equinodermos, moluscos, artrópodes e cordados.

O Reino Plantae abriga os vegetais: organismos eucariontes, multicelulares e autotróficos fotossintetizantes; e que apresentam alternância de gerações em seus ciclos de vida. Ao longo da história evolutiva, os vegetais adquiriram adaptações que permitiram com que conquistassem o ambiente terrestre, em todas as regiões da biosfera. Graças a este fato, muitos animais e outros organismos passaram a colonizar tais ambientes, em razão da farta oferta de alimento e outras.



Em virtude dos avanços de estudos relacionados a aspectos de parentesco entre os organismos, o Reino Plantae tem sofrido modificações significativas, e diversas propostas têm sido feitas neste sentido. No entanto, até que as principais mudanças sejam formalmente adaptadas, elas, são estudado e baseadas em quatro Subgrupos.

Briófitas: possuem estruturas produtoras de gametas pouco aparentes e vasos condutores de seiva estão ausentes. Ex.: musgos.

Pteridófitas: possuem estruturas produtoras de gametas pouco aparentes e vasos condutores de seiva estão presentes. Ex.: samambaias.

Gimnospermas: possuem estruturas produtoras de gametas visíveis e desenvolvem sementes, mas não frutos. Ex.: pinheiros.

Angiospermas: possuem estruturas produtoras de gametas visíveis e desenvolvem sementes e frutos. Ex.: abacateiros.

*<https://www.todamateria.com.br/reino-animal/>
<https://mundoeducacao.uol.com.br/biologia/reino-plantae.htm>*

Questão 01

Sabemos que os vegetais podem ser classificados em alguns grupos básicos, que se distinguem pela ausência e presença de algumas características, tais como flores e vasos condutores. Entre as alternativas a seguir, marque aquela que indica o único grupo que não possui vasos condutores de seiva.

- a) Briófitas. b) Pteridófitas.
c) Gimnospermas. d) Angiospermas.

Questão 02

O reino animal apresenta uma grande quantidade de espécies, as quais são artificialmente classificadas em invertebrados e vertebrados. Nos invertebrados, encontra-se o maior grupo de animais existente e que corresponde a 85% de todos os animais do planeta. Marque a alternativa que indica o nome desse grupo:

- a) Poríferos. b) Moluscos.
- c) Cnidários. d) Artrópodes.
- e) Equinodermos

Questão 03

De acordo com o texto podemos dividir o Reino Animal em nove filos mais representativos. Escreva os nomes, de todos os filos descrito no texto e qual, o filo, nós estamos inseridos?

Questão 04

_____ possuem estruturas produtoras de gametas visíveis e desenvolvem sementes e frutos. Ex.: abacateiros.

- a) Pteridófitas b) Briófitas
- c) Angiospermas d) Gimnospermas

Questão 05

Explique com base no texto, as principais características que podemos atribuir ao reino animal e ao reino das plantas?

ORIENTAÇÕES

Essa atividade deverá ser realizada de acordo com os pontos abaixo:

- Preencher o cabeçalho;
- Ler o texto;
- Responder a atividade.

GEOGRAFIA DO MUNICÍPIO DE GUAMARÉ

Guamaré é um município localizado no estado do Rio Grande do Norte (Brasil), faz parte da microrregião de Macau, da Mesorregião Central Potiguar e do Pólo Costa Branca.

Guamaré destaca-se por ser um dos municípios que mais produz petróleo, como recebe ainda em seu território um polo industrial da Petrobras.

Tendo como principal fonte de renda a extração do petróleo, o município de Guamaré está situado em uma área praticamente virgem, onde a natureza preserva todo o seu esplendor. São 176 km partindo de Natal até o coração da costa salineira do Rio Grande do Norte.

POPULAÇÃO: 15.659 hab. Estimativa do IBGE/2019

ÁREA: 258,958 km²

ALTITUDE: Entre um a dois metros em relação ao nível do mar

TEMPERATURA: A média fica entre 28°C a 29°C.

HIDROGRAFIA: Guamaré tem a sua sede banhada pelos Rios Aratuá, Miassaba e Camurupim, mas possui praias. Possui as Ilhas do Presídio (Oceânica e Fluvial), Casqueira



FLORA: A área litorânea é rodeada de belos manguezais e no interior, prevalece à caatinga.

LIMITES: Localizada na Região Salineira do Rio Grande do Norte, Guamaré limita-se ao Norte com o Oceânico Atlântico, ao Sul com o município de Pedro Avelino, a Leste com o município de Galinhos e a Oeste com o município de Macau.

ACESSO RODOVIÁRIO: Para sair da Capital rumo à Guamaré, o acesso é a BR 406 seguindo até o Distrito de Baixa do Meio onde se entra à direita e segue-se à Rodovia RN 227 que termina no Município de Guamaré. Para quem desejar ir de Guamaré ao Município de Macau, utiliza a Rodovia RN 227 que liga Guamaré à BR 406, na entrada de Macau. Porém quem desejar ir ao Município do Alto do Rodrigues, saindo de Guamaré, pode trafegar pela Rodovia RN 227, cruzando com a BR 406 e seguindo a estrada do oleoduto da Petrobrás (mais conhecida como a estrada do óleo).

ACESSO MARÍTIMO: Guamaré é um porto marítimo pela sua natureza. Através de seus rios Aratuá, Miassaba e Camurupim, navegáveis, Guamaré recebe embarcações de pequeno e médio porte, como: barcos a vela, barcos a motor, lanchas e rebocadores usados pela Petrobras, sendo o seu porto, veículo de embarque e desembarque de passageiros e cargas para as plataformas de petróleo. O passeio turístico pelo mar é realizado tanto para a Praia do Presídio, como para o município de Galinhos, através do trapiche, local de embarque e desembarque de passageiros com destino a passeios.

Fonte: <https://www.cidadesdomeubrasil.com.br/rn/guamare#Informacoes>

A partir da compreensão do texto, responda.

Questão 01

Qual a localização do município de Guamaré?

Questão 02

Qual o tamanho do território de Guamaré e qual a sua população aproximadamente?

Questão 03

Quais são os limites de Guamaré ao:

Questão 04

Norte:

Sul:

Leste:

Oeste:

Questão 05

Como é formada a hidrografia de Guamaré?

Questão 06

Qual é a BR e qual a rodovia de acesso rodoviário ao município de Guamaré?

ORIENTAÇÕES

Essa atividade deverá ser realizada de acordo com os pontos abaixo:

- Preencher o cabeçalho;
 - Ler o texto;
 - Responder a atividade.
-

ESPORTES DE AVENTURA PRATICADOS NO ESPAÇO NATURAL (CORRIDA DE AVENTURA)



A corrida de aventura pode ser definida como um evento sem paradas obrigatórias, multidisciplinar, com a participação de equipes. Em alguns casos pode ser chamada de uma expedição com horário limite. O objetivo da competição é ser a primeira equipe completa a cruzar a linha de chegada. Normalmente as equipes devem ser mistas, formadas por competidores masculinos e femininos. As disciplinas mais comuns são a orientação, trekking, mountain bike, canoagem e técnicas verticais. Outras disciplinas já foram incluídas nas corridas, como patins, paraquedismo, vela, corrida com camelos, costeira e cavalgada.

Existem diferentes formatos e duração de eventos, indo dos triatlos off-road até expedições de 15 dias. O percurso leva os competidores através de locais remotos e selvagens onde devem ser autossuficientes. Cada equipe deve ter uma boa estratégia para determinar a melhor rota, equipamento, comida e ritmo para vencer.

Ao longo do percurso são montados postos de controles (pc), que são locais de passagens obrigatória da equipe durante a corrida. Nestes Pc's os atletas registram suas passagens para confirmar que estão no caminho e para controle da organização sobre onde estão as equipes. Os Pc's são numerados e devem ser encontrados na ordem correta. Caso a equipe não encontre um dos postos de controle estará automaticamente desclassificada.

Em alguns postos de controles determinados pela organização, as equipes trocam de modalidade e nesse caso são chamados também de área de transição (AT). Nesses locais os atletas terão contato com sua equipe de apoio (caso seja permitido) ou suas caixas de reabastecimento e é onde podem trocar de equipamentos e roupas e se alimentar melhor.

O esporte corrida de aventura foi criado pelo empresário norte americano Mark Burnett e chegou ao Brasil pelo empresário Alexandre Freitas.

Questão 01

De acordo com o texto o que é corrida de aventura?

Questão 02

Complete as frases de acordo com o texto:

- a) Existem diferente formato e _____ de eventos.
- b) Em alguns casos pode ser chamado de uma _____ com _____ limite.
- c) O percurso leva os _____ através de locais _____ e selvagens.

Questão 03

De acordo com o texto qual o nome do fundador do esporte Corrida de aventura?

Questão 04

No segundo parágrafo do texto fala sobre a sigla PC, o que significa essa sigla?

Questão 05

Qual o nome do empresário que trouxe o esporte para o Brasil?

- () Marcos Freitas
- () Alexandre Freitas
- () Paulo Freitas

ORIENTAÇÕES

Essa atividade deverá ser realizada de acordo com os pontos abaixo:

- Preencher o cabeçalho;
- Ler o texto;
- Responder a atividade.

.....

Read the text and then answer the alternatives below.
(Leia o texto e em seguida responda as alternativas abaixo.)

At the zoo

-Jimmy: Look, dad! Those birds in that tree!

How funny they are!

-Dad: They look like people!

-Jimmy: Can I give these fruit to that one? The yellow one?

He is hungry. Look, he is sad!

He wants these fruit!

-Dad: You can give the fruit, Jimmy.

(And Jimmy gives the fruit to the yellow bird.)

-Jimmy: Now he is very happy. He is making grace. He is very funny!



Questão 01

Choose the correct alternative. (Escolha a alternativa correta.)

a) Where is Jimmy?

- Jimmy is at home.
- Jimmy is at school.
- Jimmy is at the zoo.

b) Where are the birds?

- The birds are on a car.
- The birds are in the park.
- The birds are in a tree.

c) What color is the bird in the text?

The bird in the text is _____.

Questão 02

Read the text and answer the questions!

(Leia o texto e em seguida responda as questões!)

A bat has wings and it can fly. The bat sleeps in the day and it flies at night. It can see at night. It can hear very well, too. A dolphin can swim and it can jump. It can hear with its ears and it can hear with its mouth, too! A dolphin plays lots of games. An elephant is a very big animal. It can hear with its ears and it can hear with its nose, too! It can swim and it can run very fast. But it can't jump.

a) Leia e marque verdadeiro ou falso (true or false).

- The bat has wings.
- It flies in the day.
- The dolphin can jump.
- It doesn't play games.
- The elephant can hear with its mouth.
- It is a very big animal.

Questão 03

Complete com os nomes dos animais: Bat, Dolphin ou Elephant.

a) The _____ can hear with its nose.

b) The _____ plays lots of games.

c) The _____ sleeps in the day.

d) The _____ can run very fast.

e) The _____ flies at night.

f) The _____ can hear with its mouth.

Questão 04

MATCH:

- | | |
|----------------|---------------|
| a) Butterfly | () Cachorro |
| b) Lion | () Zebra |
| c) Turtle | () Leão |
| d) Dog | () Arvore |
| e) Cat | () Flor |
| f) Zebra | () Urso |
| g) Bear | () Borboleta |
| h) Caterpillar | () Tartaruga |
| i) Flower | () Gato |
| j) Tree | () Lagarta |

Questão 05

Escreva os nomes de cada animal em Inglês.





PREFEITURA DE
GUAMARÉ
TRABALHANDO POR VOCÊ

SECRETARIA DE
EDUCAÇÃO

Responsáveis pela elaboração das atividades

.....

Língua Portuguesa:

Francineide Veloso Rodrigues

Matemática:

Felipe Barbosa de Souza

Língua Inglesa:

Gleika Freire

Educação Física:

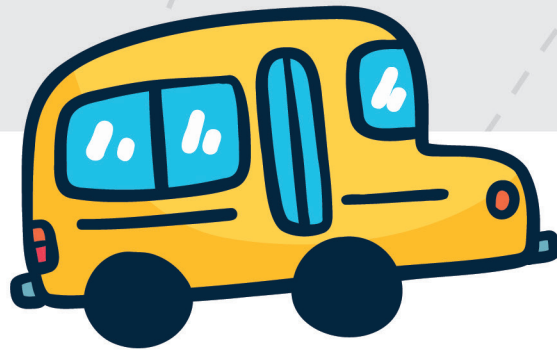
Ivânia Cortes

Ciências:

José Wilson

Geografia:

Emilene Costa de Souza



PREFEITURA DE
GUAMARÉ

SECRETARIA DE
EDUCAÇÃO

