

4P

EDUCAÇÃO DE JOVENS E ADULTOS | 4º PERÍODO Turma: _____

Escola: _____

Aluno: _____

CADERNO DE ATIVIDADES

Educação de Jovens e Adultos

SEMANA 5



PREFEITURA DE
GUAMARÉ
TRABALHANDO POR VOCÊ

SECRETARIA DE
EDUCAÇÃO

ESCOLA
em casa

Observe o texto abaixo e responda as questões a seguir.

TERRA: O PLANETA DA VIDA

Até o momento, não se conhece nenhum outro lugar do universo, além da Terra, que reúna condições para a existência de vida. As atividades humanas no nosso planeta, porém, têm reduzido cada vez mais essas condições.

O crescimento constante da população e o conseqüente aumento do consumo vêm causando a destruição progressiva dos recursos disponíveis e modificando rapidamente o ambiente.

A maioria dos seres vivos só se utiliza daquilo que realmente precisa para subsistir. O homem não, pois com seus instrumentos e máquinas é capaz de multiplicar infinitamente o trabalho que seria feito por um só indivíduo. Assim, ele se apropria intensiva e rapidamente dos recursos e rompe o equilíbrio frágil e extremamente complexo da natureza. Desse modo, prejudica os demais seres vivos, ocasionando, muitas vezes, sua total destruição.

O número de habitantes do planeta, porém, cresce sem parar, e muitas áreas produtivas da Terra já foram, e continuam sendo, ocupadas sem planejamento e exploradas de modo inadequado. Se continuarmos a agir assim, esgotando os recursos da natureza, em pouco tempo só restarão na Terra ambientes impróprios para a vida e sem possibilidade de recuperação.

Mas uma espécie como a nossa, capaz de realizações magníficas no campo das artes, das ciências e da filosofia, deverá saber organizar-se e encontrar soluções adequadas para garantir sua permanência na Terra.

*(MATTOS, Neide Simões de et al. Nós e o ambiente.
São Paulo: Scipione, 1990. p.8-9. (O Universo da Ciência).*

.....

1. Justifique o título do texto.

2. Qual é o assunto nele tratado?

3. Explique por que ele diz que: “Se continuarmos a agir assim, esgotando os recursos da natureza, em pouco tempo, só restarão na Terra ambientes impróprios para a vida e sem possibilidade de recuperação.”

4. Você concorda com o autor no trecho: “O número de habitantes do planeta, porém, cresce sem parar” Justifique.

5. Marque X de acordo com a afirmação correta descrita no texto.

A Terra passa por um processo progressivo de destruição de seus recursos naturais. Segundo o Texto, só não se pode apontar como causa para este fato:

- a) o crescimento constante da população.
- b) o aumento do consumo pelas pessoas.
- c) a apropriação rápida dos recursos pelo homem.
- d) o rompimento do frágil e complexo equilíbrio da natureza.

6. Explique a afirmação: “A maioria dos seres vivos só se utiliza daquilo que realmente precisa para subsistir” Dê exemplos.

7. Qual a solução para o nosso planeta?



https://www.google.com/search?q=charges+meio+ambiente&rlz=1C1CHBD_pt-

8. Observe a charge e responda:

O que está mostrando a imagem?

Você concorda? Por quê?

Por que o autor usou frase: Ordem e Progresso?

.

1- O Brasil é o país que possui a maior biodiversidade do mundo, no entanto está em 2º lugar no número de espécies de animais ameaçados de extinção. Preservar o meio ambiente é um dever de todos. Comercializar animais silvestres sem autorização do Ibama (Instituto Brasileiro do Meio Ambiente e dos Recursos Naturais Renováveis) causa sérios prejuízos à natureza e é considerado crime.

A tabela a seguir apresenta o número de espécies terrestres da fauna brasileira ameaçadas de extinção.

ESPÉCIES AMEAÇADAS DE EXTINÇÃO	
CLASSE	NÚMERO DE ESPÉCIE
Anfíbios	16
Aves	160
Invertebrados terrestres	130
Mamíferos	69
Répteis	20

Fundação Biodiversitas. Consulta em < www.biodiversitas.org.br >. Em 03/12/2008.

- Qual classe apresenta o maior número de espécies ameaçadas de extinção?
- Qual o número total de espécies terrestres da fauna brasileira ameaçada de extinção?
- Qual o total das três maiores classe em extinção?
- Em sua opinião, que outros fatores, contribuem com a ameaça de extinção de animais silvestres no Brasil?

2. Para controlar o estoque de medicamentos, um hospital utiliza uma planilha eletrônica em que são registradas as entradas e saídas de cada medicamento e, automaticamente, é calculado o saldo em estoque desse medicamento.

MEDICAMENTO: SORO FISIOLÓGICO (FRASCO)			
DATA	ENTRADA	SAÍDA	SALDO
01/02	0	0	1837
02/02	0	32	1805
03/02	349	21	2133
04/02	32	67	?
05/02	0	39	2059
06/02	48	23	?

a) Quantos frascos de soro fisiológico havia, em estoque, no dia 01/02?

b) No dia 03/02, quantos frascos de soro fisiológicos saíram do estoque? E quantos entraram no estoque?

c) No dia 05/02, quantos frascos de soro fisiológicos entraram?

d) Do dia 01/02 ao dia 06/02 quantos frascos de soro fisiológicos entraram? E quantos saíram?

e) Qual era o saldo de frascos de soro fisiológico em estoque no dia: 04/02
06/02

3. De toda água existente em nosso planeta somente uma pequena parte é própria para o consumo e, além disso é desigualmente distribuída. Dessa forma, precisamos adquirir bons hábitos para evitar o desperdício e ficar sempre atentos aos vazamentos e gotejamentos. No caso de uma torneira aberta ou até mesmo mal fechada o desperdício pode ser grande. Observe o quadro.



a) De acordo com as informações calcule quantos litros de água são desperdiçados em 5 dias pela torneira do tipo A.

b) Se a torneira B desperdiça 2.060 litros por dia, em 3 dias quantos litros ela desperdiça?

c) Se a torneira E desperdiça 33.984 litros por dia, em 4 dias quantos litros desperdiça?

Chuvas e suas consequências

CHUVAS NO BRASIL

Existem vários fatores que interferem na ocorrência das chuvas no Brasil, tais como a umidade da Amazônia, as massas de ar e as anomalias cíclicas climáticas. O território nacional é reconhecidamente diverso e heterogêneo, apresentando consigo um número muito grande de características naturais, a exemplo dos regimes de chuvas. Em alguns locais, chove mais e tem-se uma maior disponibilidade de água natural; em outros, as secas são mais frequentes e escassez hídrica torna-se um problema a ser enfrentado. Compreender as causas para os diversos eventos meteorológicos é ainda mais complicado. Em primeiro lugar, temos que citar o importante papel da vegetação no território brasileiro, principalmente o da Floresta Amazônica. Existem, no entanto, outros fatores climáticos que interferem nesse processo, como as massas de ar no país. Existem, ainda, as anomalias climáticas, que também ajudam a explicar as variações das chuvas no Brasil. O El Niño e o La Niña, por exemplo, são fenômenos cíclicos que ocorrem em intervalos irregulares, geralmente de dois a sete anos. O primeiro é resultado do aquecimento acentuado do ambiente marinho do Oceano Pacífico na costa do Peru, enquanto o segundo é um resfriamento dessas águas.

Tipos de chuva correspondem às diferentes classificações de precipitação. Isso significa que a chuva pode ter diferentes processos de formação, assim como características diferentes, sejam essas quanto à intensidade, duração, grau de acidez, e presença ou não de trovoadas. Cada tipo de chuva também está associado a uma determinada época do ano ou às características do seu lugar de ocorrência. Dessa forma, os principais tipos de chuva são: Chuva frontal, Chuva convectiva e Chuva orográfica. A chuva frontal, também conhecida como chuva ciclônica, é a precipitação originada a partir do encontro entre duas massas de ar: uma fria e seca e outra quente e úmida. Quando a massa de ar fria avança por uma massa de ar quente, há o que chamamos de frente fria ou chuva de frente fria. Quando a massa de ar quente avança por uma massa de ar fria, há ocorrência da frente quente, ou chuva de frente quente. As chuvas convectivas são formadas pela elevação do ar quente e úmido para áreas com maiores altitudes e, portanto, mais frias. O ar quente, quando atinge as regiões mais frias, condensa-se, formando nuvens carregadas de umidade, que se precipitam quando atingem um alto grau de saturação. Como dependem de temperaturas elevadas para se formar, são mais comuns nas zonas tropicais e equatoriais do planeta.

Chuva orográfica, também conhecida como chuva de relevo, é a precipitação associada a barreiras naturais determinadas pelo tipo de relevo da região. Essas barreiras ou obstáculos podem ser, por exemplo, serras, cordilheiras ou montanhas. Esse tipo de chuva é formado quando uma massa de ar úmida vinda do oceano encontra uma barreira natural, sendo forçada a elevar-se.

De acordo o texto acima leia e responda as questões a seguir.

Questões

1. Quais fatores interferem nas decorrências das chuvas no Brasil?

2. Qual a diferença entre os fenômenos EL NIÑO e o LA NIÑA?

Para as Questões 3 e 4 Marque a alternativa correta.

3) Quais os principais tipos de chuvas

- a) Ortográficas, convectivas e frontal
- b) Geada, orográfica e neve
- c) Hidrográficas, marítimas e lacustres

4) As chuvas convectivas ocorrem com maior frequência nas zonas.

- a) Temperadas e tropicais
- b) Polares e temperadas
- c) Polares e subpolares
- d) Tropicais e equatoriais

5) Qual a chuva conhecida como chuva de relevo?

Os Períodos Paleolítico e Neolítico contribuindo positivamente nos impactos ambientais e na produção de novos instrumentos de uso diário.

.....



O homem do Paleolítico é caçador, coletor e nômade.



O homem do Paleolítico descobre o fogo, deixa de ser nômade e passa a fixar moradia.



O homem do Paleolítico agora é o homem do Neolítico, porque deixa de ser nômade e começa a viver em aldeias ou a ter moradia fixa.



O homem do Neolítico também descobre as técnicas da agricultura.

TEXTO BASE SOBRE OS PERÍODOS PALEOLÍTICO E NEOLÍTICO CONTRIBUINDO POSITIVAMENTE NOS IMPACTOS AMBIENTAIS E NA PRODUÇÃO DE NOVOS INSTRUMENTOS DE USO DIÁRIO

“De acordo com as investigações historiográficas, o homem do período paleolítico era caçador de animais selvagens, coletor dos frutos da terra e era nômade, porque não tinha uma moradia fixa e saía de um lugar para outro de tempos em tempos, a fim de encontrar melhores condições de vida. A palavra paleolítico significa ‘pedra lascada’ ou ‘idade da pedra lascada’, logo foi a partir do uso dessa pedra, que o homem do paleolítico descobriu o fogo e como utilizá-lo em diversas ocasiões, inclusive para se aquecer, iluminar o ambiente, caçar os animais à noite e cozinhar os alimentos. Foi a partir do uso do fogo no cozimento dos alimentos, que o homem do paleolítico descobriu que determinados frutos da terra eram mais saborosos, quando cozidos; por isso, esse homem começa a descobrir as técnicas da agricultura para plantar e colher determinados frutos para cozinhá-los como forma de melhor aproveitar o sabor.

Com a descoberta do fogo e das técnicas da agricultura, o homem do paleolítico deixa de ser nômade e passa morar em aldeias ou a fixar moradia nessas aldeias, logo esse homem agora não é mais o homem do paleolítico, mas sim o homem do neolítico,

pois ele agora vai aprimorar o uso da pedra na fabricação de instrumentos de uso diário como facas, lanças e principalmente enxadas, arados e outros instrumentos úteis na agricultura, de modo que, a palavra neolítico significa 'pedra nova' ou 'idade da pedra polida'. O homem do neolítico, a partir do descobrimento das técnicas da agricultura, passou a contribuir positivamente com o meio ambiente, pois, a terra era bem adubada e irrigada para o plantio dos frutos, e esse adubo e irrigação serviam para fortalecer o solo e gerar vegetais que serviam não somente para a alimentação do homem, mas, também para gerar outros vegetais, que tornavam a terra mais verde e serviam também na alimentação dos animais e na purificação do ar.

Conclusão, tanto o período paleolítico com a descoberta do fogo, quanto o período neolítico com a descoberta das técnicas da agricultura e do uso da pedra na fabricação de instrumentos de uso diário, contribuíram sim, positivamente, na qualidade do meio ambiente”.

Fonte: Pesquisas pessoais do Professor Paulo Neto - graduado com Licenciatura em História pela Universidade do Estado do Rio Grande do Norte (UERJ) e pós-graduado com Especialização Livre em História Cultural, História Social e, Software e suas contribuições para o universo historiográfico

QUESTÕES

Com base no texto apresentado responda às seguintes questões:

1. Quais as características principais do homem do paleolítico?

2. Quais as características principais do homem do neolítico?

3. De que forma o homem do paleolítico e do neolítico contribuiu positivamente na qualidade do meio ambiente?

4. O elemento primordial da natureza, que incentivou o homem a deixar de ser nômade e passar a ser um morador fixo foi:

a) a água b) o ar c) a terra d) o fogo e) o metal

5 - A principal utilidade da pedra no período neolítico foi referente à fabricação de instrumentos de uso diário, principalmente os instrumentos utilizados:

a) na agricultura b) na cozinha c) no mar d) na caça e) nenhuma das alternativas

Leia o texto a seguir.

UM PATRIMÔNIO QUE ENVOLVE TODOS.



De acordo com a história dos pesquisadores da nossa Costa Branca na mediação da região de Guararã, próximo ao litoral, a Igreja de Nossa Senhora da Conceição foi construída em terras doadas pelos Portugueses Francisco Xavier Torres e Maria Gomes da Silva, sob a condição de serem utilizadas para a conservação do culto à santa, sob iniciativa do comerciante português João Francisco dos Santos, residente em Caiçara. Erguida sobre um platô elevado, com frontispício curvilíneo e duas janelas de nível de coro. Sua fachada é semelhante a outras capelas edificadas no século XVII e a singeleza de suas linhas retratava a simplicidade de seus devotos.

Em 1783, ano de conclusão da igreja, o franciscano Frei Luis, Pequeno celebrou a primeira missa realizada na nova igreja, que teve como primeiro capelão o Pe. José Beraldo de Carvalho.

Relatos dizem ainda que no mesmo ano, os tripulantes de uma embarcação portuguesa que naufragava nas águas de “água-maré” (Clima extremamente forte, sadio, maravilhoso para pesca, e viver num ambiente tropical.), foram salvos através da invocação de auxílio à Virgem da Conceição e, pela alcançada, fizeram a promessa de (morarem ali e viverem pelo resto de suas vidas, com saúde e paz,) Sim, realizaram a promessa de erguerem ali uma Igreja em homenagem á santa.

Já no século XXI, no ano de 2001 a Igreja de Nossa Senhora em Guararã foi tombada como Patrimônio Histórico e Cultural do Estado do Rio Grande do Norte, pela Portaria nº452/2001 -GS/SECD publicada no diário Oficial em 28/06/2001.

Sua importância cultural e seu potencial como atrativo para o turismo religioso foram reconhecidos pela Secretária de turismo da cidade, que desenvolveu em parceria com a Fundação José Augusto um projeto de restauração da Igreja.

Uma Igreja em que todos os fiéis se envolvem em todas as áreas, seja na família, saúde, meio ambiente, agricultura o povo, sempre presente nos festejos de nossa história.

ATIVIDADE

1. A Igreja foi construída em?

2. Sua Fachada é semelhante a outras capelas edificadas em que século?

XVI XVII XXI XX

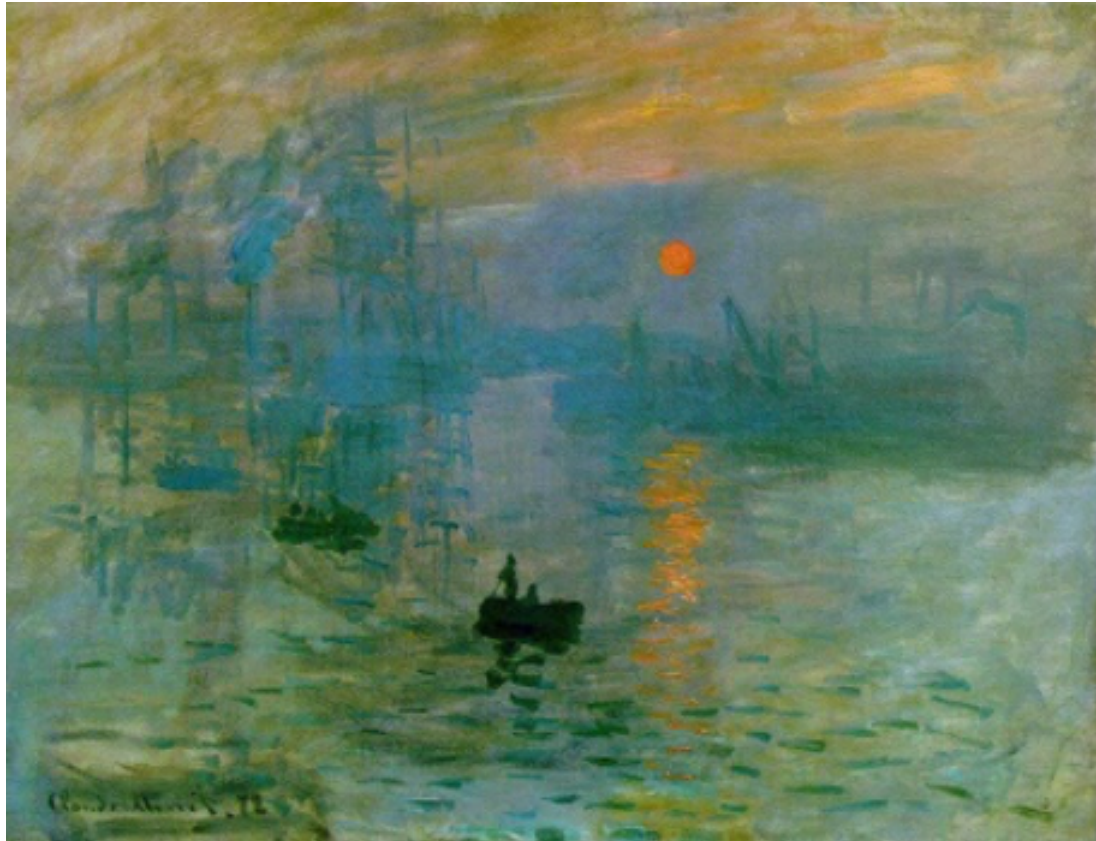
3. Quem foi o primeiro capelão da Igreja?

4. Em que ano foi tombada a Igreja e com que finalidade?

5. Descreva com suas palavras como o povo da Igreja é participante em todas as áreas?

Observe a obra e leia o texto a seguir.

.....



Nascer do Sol, obra de Claude Monet (1872)

Link da galeria virtual: <https://artsandculture.google.com/>

Exposição Van Gogh: https://www.youtube.com/watch?v=SM-_OvkwHh0

O Ocidente, entre final do século XVIII e início do século XIX é varrido por uma onda de revoluções liberais, políticas e industriais que provocaram grandes mudanças sociais como, por exemplo, a industrialização em ascensão, bem como o avanço das ciências e técnicas.

São criações dessa época: o telefone, a eletricidade, o cinema e a fotografia (grandes símbolos de Modernidade).

O Impressionismo é um movimento artístico surgido nesse contexto de revoluções na França, no século XIX. Esse fenômeno artístico criou uma nova visão da natureza, utilizando pinceladas soltas, dando ênfase na luz e no movimento, as telas eram pintadas ao ar livre para que o pintor pudesse capturar melhor as nuances da luz e da natureza. Tudo isso graças à indústria que descobria novos materiais para se produzir tintas que pudessem ser usadas fora dos ateliês.

A arte impressionista tornou-se precursora da arte moderna e referência para os estilos de arte que viria a seguir graças aos temas diferentes e uso de técnicas inéditas como o pontilhismo e a ilusão de ótica obtida através das cores. Outro ponto que torna o impressionismo referência para a arte é o despreendimento dos modelos acadêmicos da época. Os artistas não tinham pretensão de representar o figurativo, o real fielmente, e sim, expressar os sentimentos e ideias de modo natural, isto é, com inteira liberdade para se manifestar. Algumas dessas obras se aproximam da arte abstrata pela forma com que o artista pincelou a tela e usou as cores. Algumas delas só são entendidas quando olhadas a distância, pois criam um efeito visual de cores e luz.

No Brasil, esse estilo de pintura foi utilizado por alguns pintores que não se preocupavam mais em imitar modelos clássicos e artes realistas.

Atividades relacionada ao Texto

.....

1. De acordo com o texto acima o impressionismo foi um movimento que revolucionou a história da arte. Cite duas características do movimento.

2. Explique com suas palavras, a partir do que você entendeu do texto, porque esse estilo de arte foi e ainda é tão importante.

3. Pesquise no livro didático, biblioteca da cidade, internet ou galeria virtual o nome de um artista e uma obra impressionista que você gostou e explique porque o escolheu.

4. Pensando na forma como os artistas impressionistas pintavam a natureza, represente uma paisagem da natureza (abstrata ou figurativamente) com o material de pintura que tiver (lápis de cor, giz de cera, canetas coloridas) e se quiser, ouse criando tintas com materiais que você tiver em casa. Lembre-se que muitos artistas deste período criavam suas próprias tintas.



PREFEITURA DE
GUAMARÉ
TRABALHANDO POR VOCÊ

SECRETARIA DE
EDUCAÇÃO

Responsáveis pela elaboração das atividades

.....

Língua Portuguesa

Elionaire de Souza Barros Lima

Matemática

Dulcilene Gaudino de Souza

Ciências

Francisco Edivaldo da Silva Bertuleza

História

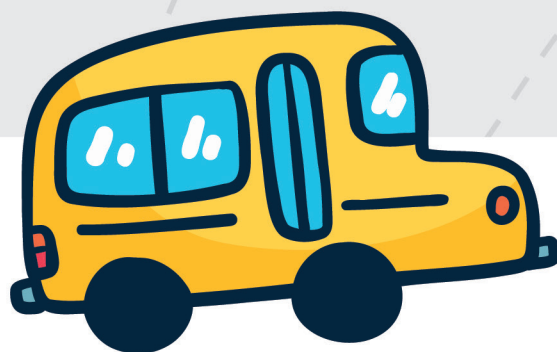
Paulo Aurélio da Silva Neto

Ensino Religioso

Djailson Gomes Ferraz

Artes

Joselita de Souza Silva



PREFEITURA DE
GUAMARÉ

SECRETARIA DE
EDUCAÇÃO

