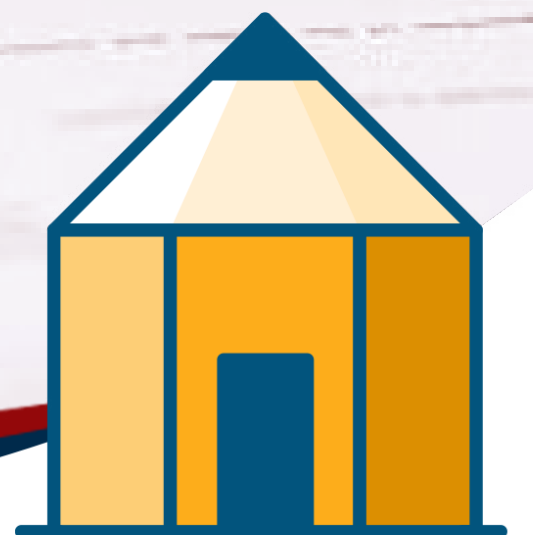


# 5P

Escola:

Aluno:



**ESCOLA**  
*em casa*



PREFEITURA DE  
**GUAMARÉ**  
TRABALHANDO POR VOCÊ

SECRETARIA DE  
**EDUCAÇÃO**



## 1. Leia o texto a seguir.

# A COVID-19 E SEU IMPACTO NO MEIO AMBIENTE

.....

Já existem algumas vozes levantadas tentando relacionar a pandemia à mudança climática. Contudo, essa relação pode não estar tanto na origem, mas sim no resultado final.

Vivemos em uma situação incomum e com muitas dúvidas em relação ao vírus que colocou o mundo inteiro sobre controle e, além disso, que vem nos surpreendendo com consequências ambientais inesperadas.

As ordens de isolamento em quase todo o mundo e a paralisação da atividade industrial, bem como a redução de deslocamentos, devolveram às principais cidades do mundo seu céu azul e reduziram os níveis de poluição. Obviamente, o Coronavírus, além de ser uma ameaça à saúde pública, está se tornando uma ameaça real ao meio ambiente, se não agirmos a tempo e com responsabilidade.

Rara é a bolsa ou mochila na qual, para se proteger, não são encontradas máscaras desinfetantes, luvas e géis. Esses elementos se tornaram essenciais para a humanidade, mas são tremendamente prejudiciais se não agirmos com responsabilidade ao descartá-los. Portanto, enquanto você pode ver um céu claro e livre de poluição, o consumo de plásticos continua a aumentar consideravelmente.

Pouco a pouco, a normalidade será estabelecida e retornaremos a uma realidade semelhante à que estávamos acostumados, mas com consequências para a biodiversidade, dependendo de como agirmos. Considerando que a cada ano mais de oito milhões de toneladas de plástico são despejadas no mar, estudos ecológicos preveem que em 30 anos a quantidade de lixo marinho excederá o número de criaturas oceânicas.

Não há dúvida de que a poluição plástica já era um dos grandes desafios da humanidade antes da chegada da COVID-19 e o uso maciço de luvas e de máscaras recentemente mostrou ao mundo inteiro imagens de praias invadidas por esses produtos.

*Disponível em: <https://www.mapfre.com/pt-br/covid-19-impacto-meio-ambiente/>.  
Acesso em: 05 Jun 2020.*

**2. Com base no informativo acima, cite um dos grandes desafios da humanidade antes da chegada da COVID-19.**

**3. Durante a pandemia provocada pelo o coronavírus alguns itens se tornaram essenciais para a humanidade, cite-os.**

**4. Diante das informações presentes, percebemos que essa pandemia além de ser uma ameaça à saúde pública, também está se tornando uma ameaça real ao meio ambiente. Exemplifique com trechos do informativo que afirma esse questionamento.**

**5. Transcreva do texto, exemplos de alguns benefícios que a pandemia trouxe mediante as ordens de isolamento em quase todo mundo e a paralisação das atividades industriais.**



6. Analise o informativo abaixo. Após, descreva o seu entendimento sobre o mesmo.



Disponível em: <https://www.acritica.com/opinions>.

## 7. Leia a notícia abaixo.

# EFEITOS DO CORONAVÍRUS SOBRE O MEIO AMBIENTE

.....

Um dos efeitos do Coronavírus sobre o meio ambiente é o ar mais limpo e a redução das emissões de gases que contribuem para as mudanças climáticas. O que ocasionou essa melhora foi o fechamento temporário de várias empresas, além da restrição no comércio e de viagens.

Menos indústrias e menos circulação de veículos que utilizam combustível fóssil resulta em menos emissão dióxido de carbono (CO<sub>2</sub>) e dióxido de nitrogênio (NO<sub>2</sub>) na atmosfera. Em uma reportagem da revista EXAME é citado à redução na concentração de dióxido de nitrogênio (NO<sub>2</sub>) em fevereiro na cidade chinesa de Wuhan, epicentro da pandemia de COVID-19. Em março o mesmo fenômeno foi confirmado no norte da Itália.

Conforme a revista o mesmo estaria acontecendo em Madri e Barcelona, onde também estão sendo tomadas medidas drásticas de confinamento.

Outro efeito do Coronavírus sobre o meio ambiente é o aumento na geração de resíduos de saúde e domiciliares. A população por estar em casa em isolamento consumirá mais, conseqüentemente, gerará mais resíduo. Boa parte dos municípios não possui coleta seletiva de resíduos recicláveis e nem aterros sanitários para receber os resíduos. A coleta, principalmente em cidades menores, é precária. Muitas vezes o resíduo acaba sendo descartado em lixões a céu aberto ou em outros locais ilegais. Além disso, como muitos infectados estão realizando o tratamento em casa, os resíduos gerados por eles podem estar infectado pelo Coronavírus e devem receber tratamento adequado antes do descarte.

Os resíduos gerados em áreas hospitalares que realizam o tratamento contra a COVID-19 também deve receber a destinação final correta. Com o aumento de casos da contaminação a quantidade de resíduos aumentará consideravelmente.

*Disponível em: <https://www.vgresiduos.com.br/blog/quais-possiveis-efeitos-do-coronavirus-sobre-o-meio-ambiente/>. Acesso em: 05 Jun 2020.*

**8. O texto acima aborda uma reflexão sobre os efeitos do coronavírus com relação ao meio ambiente. Mediante as informações citadas, aponte os pontos positivos e negativos provocados por essa pandemia.**

**9. Cite a cidade chinesa considerada o epicentro da pandemia desse vírus.**

**10. Pesquise e elabore um conceito sobre resíduos.**

**11. Elaborar um folheto mostrando dicas para a prevenção do Coronavírus.**



## **A relação entre o meio ambiente e a pandemia do coronavírus:**

Um dos efeitos do coronavírus sobre o meio ambiente é o ar mais limpo e a redução das emissões de gases que contribuem para as mudanças climáticas. O que ocasionou essa melhora foi o fechamento temporário de várias empresas, além da restrição no comércio e de viagens.

Menos indústrias e menos circulação de veículos que utilizam combustível fóssil resulta em menos emissão dióxido de carbono ( $\text{CO}_2$ ) e dióxido de nitrogênio ( $\text{NO}_2$ ) na atmosfera.

Outro efeito do coronavírus sobre o meio ambiente é o aumento na geração de resíduos de saúde e domiciliares. A população por estar em casa em isolamento consumirá mais, conseqüentemente, gerará mais resíduo. Boa parte dos municípios não possui coleta seletiva de resíduos recicláveis e nem aterros sanitários para receber os resíduos. A coleta, principalmente em cidades menores, é precária. Muitas vezes o resíduo acaba sendo descartado em lixões a céu aberto ou em outros locais ilegais.

Os resíduos gerados em áreas hospitalares que realizam o tratamento contra a COVID-19 também devem receber a destinação final correta. Com o aumento de casos da contaminação a quantidade de resíduos aumentará consideravelmente.

Antes do descarte esses resíduos deverão receber tratamento prévio que assegure a eliminação das características de periculosidade do resíduo, a preservação dos recursos naturais e, o atendimento aos padrões de qualidade ambiental e de saúde pública.

*<https://www.vgresiduos.com.br/>*

*Postado em 31/03/2020*

# Atividade

.....

**1. Segundo o texto, um fator positivo que o período de isolamento trouxe foi a melhoria na qualidade do ar, por quê?**

**2. Cite um fator negativo ocasionado pelo isolamento em relação ao meio ambiente.**

**3. De acordo com o texto, como deve ser o descarte dos lixos hospitalares e qual a sua importância?**

A seguir temos o Boletim Epidemiológico de Guamaré atualizado até 10 de junho de 2020, responda as próximas três questões de acordo com as informações que nele constam:



4. Qual a diferença entre os Casos Notificados e os Descartados?

5. Dos Casos Confirmados, qual faixa etária apresenta maior número de confirmações da doença?

6. Por Distrito Sanitário, qual a diferença entre o que apresenta maior e menor número de Confirmações?

7. Infelizmente ocorreu 05 (cinco) óbitos, diante dos casos confirmados esse número representa um percentual de quantos por cento?

II- Responda as próximas questões com base nas informações fornecidas pelo Governo do RN, referente ao Panorama Epidemiológico, atualizado em 10/06/2020.



8. O que você entende por 'Casos Suspeitos'? Qual a diferença entre os casos Suspeitos e Descartados?



Responda as questões 09 e 10 de acordo com a informação a seguir:

A OMS - Organização Mundial da Saúde e a OPAS - Organização Pan-Americana de Saúde, através da Folha Informativa nos traz um levantamento sobre a COVID-19 nas diferentes regiões mundiais.

## **Número de casos**

**10 de junho de 2020**

### **Região Africana**

145.287 casos confirmados (4.789 novos em relação ao dia anterior)

3.493 mortes (141 novas em relação ao dia anterior)

### **Região das Américas**

3.415.174 casos confirmados (48.923 novos em relação ao dia anterior)

185.863 mortes (1.913 novas em relação ao dia anterior)

### **Região Europeia**

2.321.147 casos confirmados (17.786 novos em relação ao dia anterior)

185.537 mortes (866 novas em relação ao dia anterior)

### **Região do Mediterrâneo Oriental**

677.338 casos confirmados (18.724 novos em relação ao dia anterior)

15.246 mortes (333 novas em relação ao dia anterior)

### **Região do Pacífico Ocidental**

193.178 casos confirmados (843 novos em relação ao dia anterior)

7.132 mortes (11 novas em relação ao dia anterior)

### **Região do Sudeste Asiático**

392.674 casos confirmados (14.556 novos em relação ao dia anterior)

10.741 mortes (365 novas em relação ao dia anterior)

*Veja os dados por país no relatório de situação da OMS nº 142\*.*

*Mais informações: <https://www.who.int/emergencies/diseases/novel-coronavirus-2019/situation-reports/>*

*\*Os países podem ter dados mais atualizados sobre suas situações específicas.*

**9. Qual o total de casos confirmados em todo o mundo, segundo a OMS?**

**10. Mundialmente quantas pessoas já foram curadas?**



Leia o texto;

Responda a atividade proposta.

## **A INTERFERÊNCIA HUMANA NO MEIO AMBIENTE E O SURGIMENTO DE NOVAS EPIDEMIAS**

.....

Com o mundo inteiro concentrando esforços para combater o novo coronavírus (Sars-CoV-2), fica até difícil pensar em outras doenças. Mas seria ingenuidade esquecer que há inúmeros patógenos em circulação —especialmente em um país tão grande e biodiverso quanto o Brasil. Entre eles, alguns velhos conhecidos seguem ameaçando a saúde pública de maneira silenciosa e constante. Doenças infecciosas como dengue, febre amarela e sarampo ainda não estão erradicadas.

Os novos patógenos também merecem atenção. Neste momento, o Instituto Evandro Chagas, referência em pesquisa de doenças tropicais, estuda 15 tipos de vírus recém-descobertos com potencial para epidemias. A desigualdade regional, localização e dimensão do Brasil o expõem a riscos constantes.

Além das doenças respiratórias, os chamados arbovírus, transmitidos por picada de insetos, estão sempre no radar das autoridades de saúde e especialistas. Existem cerca de 120 arboviroses capazes de contaminar humanos. Entre as mais notórias há a dengue, a chikungunya, o zika vírus e a febre amarela, responsáveis por epidemias sazonais. Embora estas doenças possam ser evitadas com medidas simples, a contenção está longe de ser alcançada. Falta de cobertura vacinal, recusa da imunização por parte da população e deficiência no controle dos vetores são os grandes obstáculos. Com as atenções voltadas para o coronavírus, o país corre o risco de ter uma epidemia atrasada de doenças conhecidas, sobretudo no período chuvoso, a partir de outubro.

No entanto, a grande maioria dos vírus circulando na população é consequência da interferência do homem na natureza, que estimula o contato entre espécies e a consequente mutação dos vírus. Pelas nossas semelhanças genéticas com outros animais, é comum que transformações genéticas originem novos tipos virais, capazes de infectar pessoas e gerar novas epidemias. Mais de 60% das doenças infecciosas do mundo são partilhadas entre humanos e animais. Por exemplo, o HIV tem semelhança com vírus que infectaram macacos no começo do século passado. Já as gripes têm origem em aves e porcos que sofriam da mesma condição. A peste bovina que infectava o gado evoluiu no ser humano para o sarampo.

*Modificado de: <https://www.uol.com.br/vivabem/noticias/redacao/2020/04/29/por-que-o-brasil-e-suscetivel-a-volta-e-ao-surgimento-de-novas-epidemias.htm?cmpid=copiaecolafluxo> da água, que também está mais intenso.*

**EM RELAÇÃO O TEXTO ACIMA RESPONDA AS QUESTÕES A SEGUIR:**

**1. Após a leitura e reflexão sobre o texto, um dos termos citados acima é de extrema importância para a continuação da atividade, e você pode responder com base no texto. Então, explique o que são os arbovírus.**

**2. Agora que você já sabe o que são os arbovírus, pesquise e identifique as características de 3 arbovírus. Na pesquisa, os seguintes itens devem ser abordados:**

**A**

Nome do arbovírus:

Agente transmissor:

Principais Sintomas:

Tratamento:

**B**

Nome do arbovírus:

Agente transmissor:

Principais Sintomas:

Tratamento:

**C**

Nome do arbovírus:

Agente transmissor:

Principais Sintomas:

Tratamento:

Leio o texto:

.....

## Efeitos da pandemia de coronavírus sobre o meio ambiente.

Logo após a Itália impor o isolamento, imagens de canais cristalinos de Veneza foram compartilhadas em todo o mundo - as águas hoje estão muito longe de sua aparência turva habitual. E com os navios de cruzeiro temporariamente ancorados, os oceanos também experimentam queda na poluição sonora, diminuindo o estresse de animais marinhos, como baleias.

Da rápida queda na poluição do ar a animais selvagens que se atrevem a passear por centros urbanos, a crise do coronavírus teve fortes impactos sobre o meio ambiente.

### Instruções para realizar a atividade:

**\* Leia sobre o tema e crie pontos positivos e negativos, para o meio ambiente (pessoas e animais), com relação a diminuição da ação predatória dos seres humanos nos locais onde vivem. Fiquem a vontade para desenvolver a atividade.**

Ex.:

#### **Ponto positivo:**

Diminuição da poluição do ar pela baixa produção industrial.

#### **Ponto negativo:**

Grande número de desempregados.



## Texto 1 (Trechos de reportagem)



### **EM UMA SEMANA, POLUIÇÃO EM SÃO PAULO CAI PELA METADE**

*Redução drástica na circulação de veículos teve como resultado a rápida diminuição da poluição atmosférica da cidade*

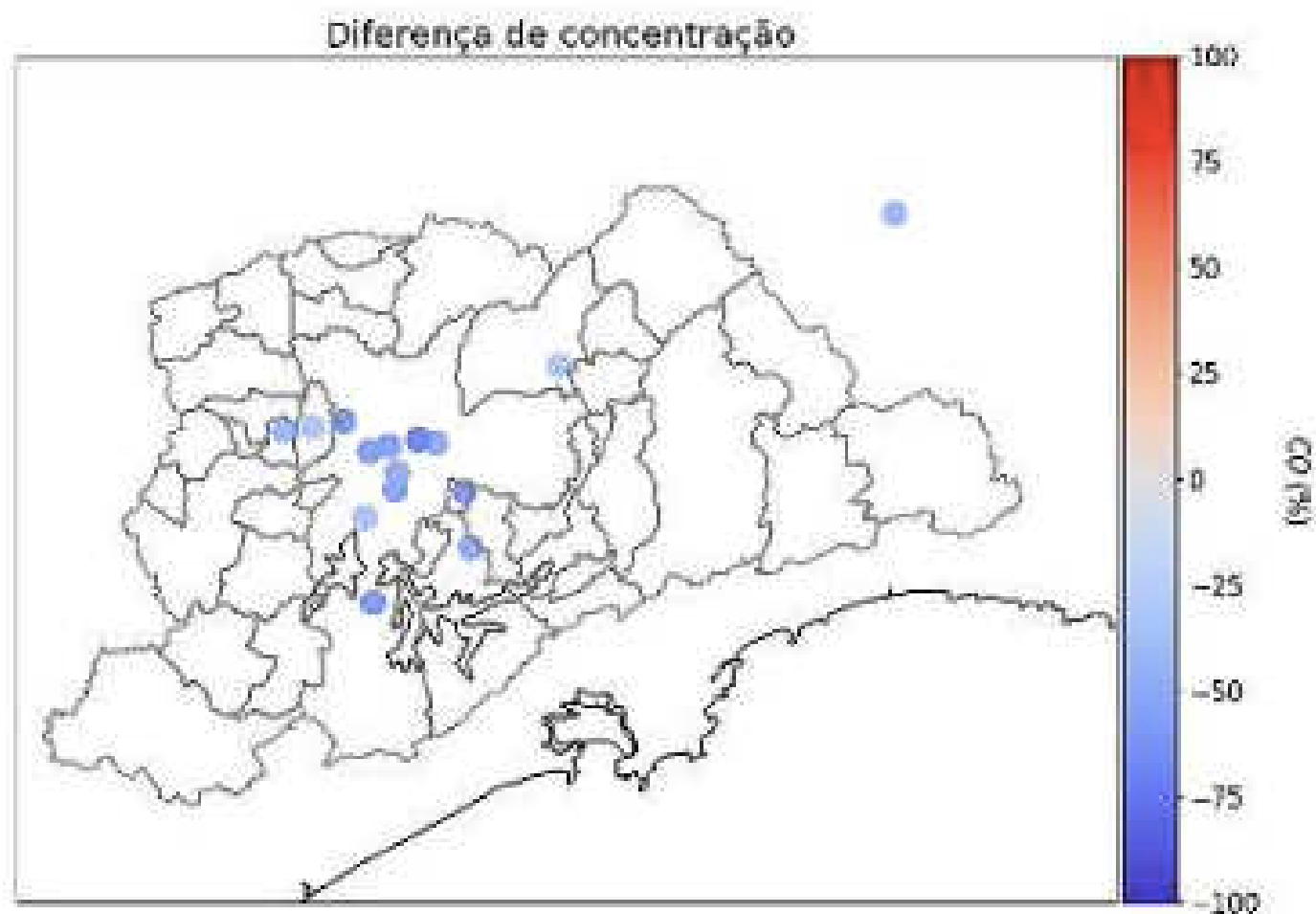
Por Maria Fernanda Ziegler | Agência FAPESP

Com a quarentena desde o dia 24 de março, como forma de contenção ao novo coronavírus (SARS-CoV-2), os índices de poluição atmosférica na cidade de São Paulo reduziram-se cerca de 50% em apenas uma semana.

É o que mostra a comparação dos dados atmosféricos divulgados pela Companhia Ambiental do Estado de São Paulo (Cetesb) entre as semanas do dia 15 a 21 e 22 a 28 de março.

“Há menos ruído, consegue-se ouvir mais os passarinhos e também há menos poluição. Esse céu mais limpo que pode ser notado em São Paulo já no início da quarentena é resultado da redução na circulação de veículos, a principal fonte de emissão de poluentes na cidade.





Redução drástica na circulação de veículos, em consequência quarentena para a contenção do novo coronavírus, teve como resultado a rápida diminuição da poluição atmosférica da cidade: concentração de monóxido de carbono cai cerca de 50% na cidade de São Paulo em uma semana (imagem: Mario Gavidia Calderon)

Texto adaptado da fonte: <https://ciclovivo.com.br/planeta/crise-climatica/em-uma-semana-poluicao-em-sao-paulo-cai-pela-metade/>, disponível em 10 de junho de 2020.

-----

## Texto 2 (Trechos de reportagem)

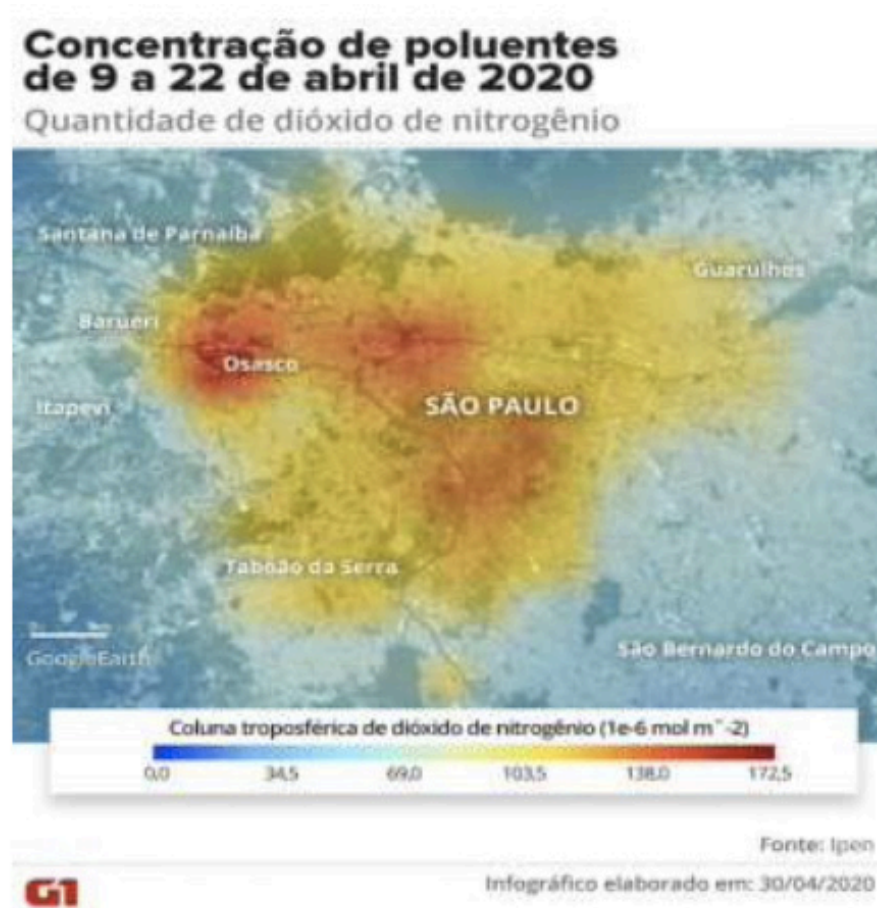
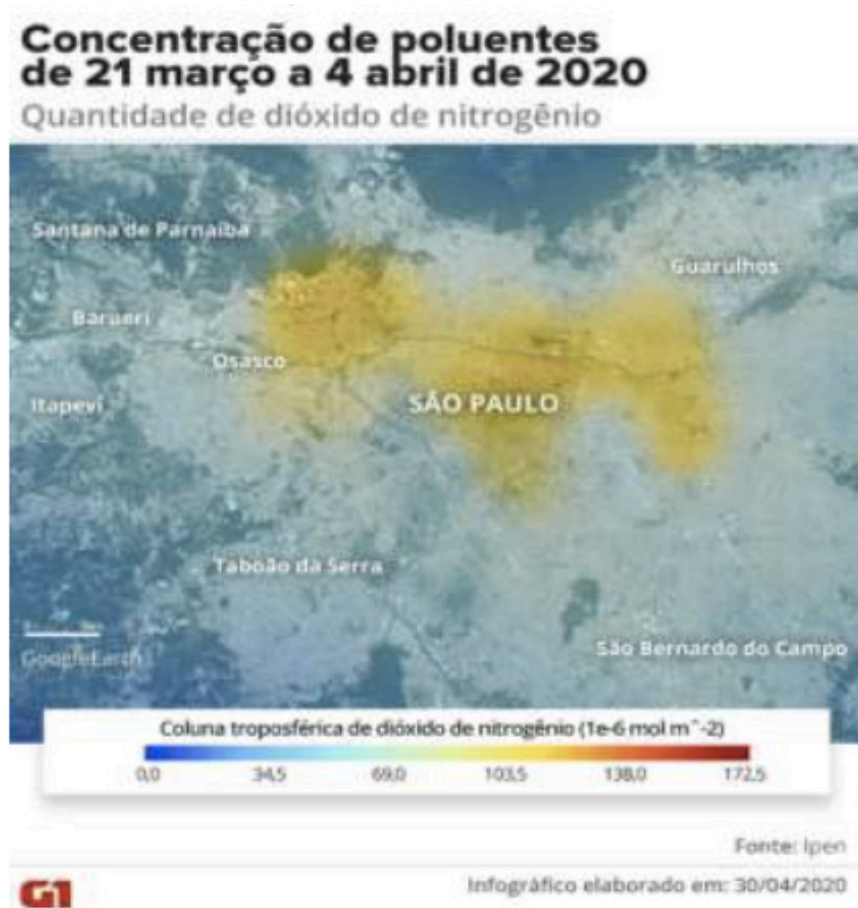
### DADOS DE SATÉLITE APONTAM PIORA DA POLUIÇÃO EM SP EM PERÍODO DE MENOR ISOLAMENTO

*Mapas do Ipen mostram volta de poluente na atmosfera em São Paulo, mas na comparação com dados do ano passado, a região ainda está mais limpa. Outras cidades também tiveram piora.*

Por Felipe Gutierrez | 30/04/2020

Mapas elaborados pelo Instituto de Pesquisas Energéticas e Nucleares (Ipen) com dados de satélite indicam que a poluição em São Paulo, que havia melhorado no início do confinamento para combater o coronavírus, voltou a piorar no período em que, de acordo com o monitoramento do governo estadual, o isolamento social diminuiu. Os níveis, contudo, seguem abaixo do mesmo período de 2019, quando não havia a pandemia (veja a sequência de imagens abaixo).

Em outras regiões metropolitanas do país, como Rio de Janeiro e Curitiba, a tendência é a mesma, mas os mapas não indicam a mesma intensidade de São Paulo.



Eles conseguem obter informações sobre a concentração de um tipo específico de poluente, o dióxido de nitrogênio, que é um subproduto do uso de combustíveis fósseis, como diesel e gasolina.

Texto adaptado da fonte: <https://g1.globo.com/bemestar/coronavirus/noticia/2020/04/30/dados-de-satelite-apontam-piora-da-poluicao-em-sp-em-periodo-de-menor-isolamento.ghtml>, disponível em 10 de junho de 2020.

### Questão 1

De acordo com o texto, no início da quarentena no espaço geográfico da cidade de São Paulo ocorreu uma diminuição acentuada da poluição do ar, o que ocasionou uma melhora na qualidade de vida das pessoas. Em sua opinião, que fatores fizeram as pessoas não obedecerem mais a quarentena?

### Questão 2

Em sua opinião a questão ambiental, é uma questão socioeconômica ou de saúde pública. Justifique sua resposta.

### Questão 3



Em nosso município, as questões ambientais e do meio ambiente como poluição atmosférica, sonora e visual, o lixo, o saneamento, área de preservação de mangues dentre outros, entram no debate político nas eleições municipais. Argumente sua resposta.

Questão 4

**MEIO AMBIENTE E A PANDEMIA DO CORONAVÍRUS.**

As palavras deste caça palavras estão escondidas na horizontal, vertical e diagonal, com palavras ao contrário.

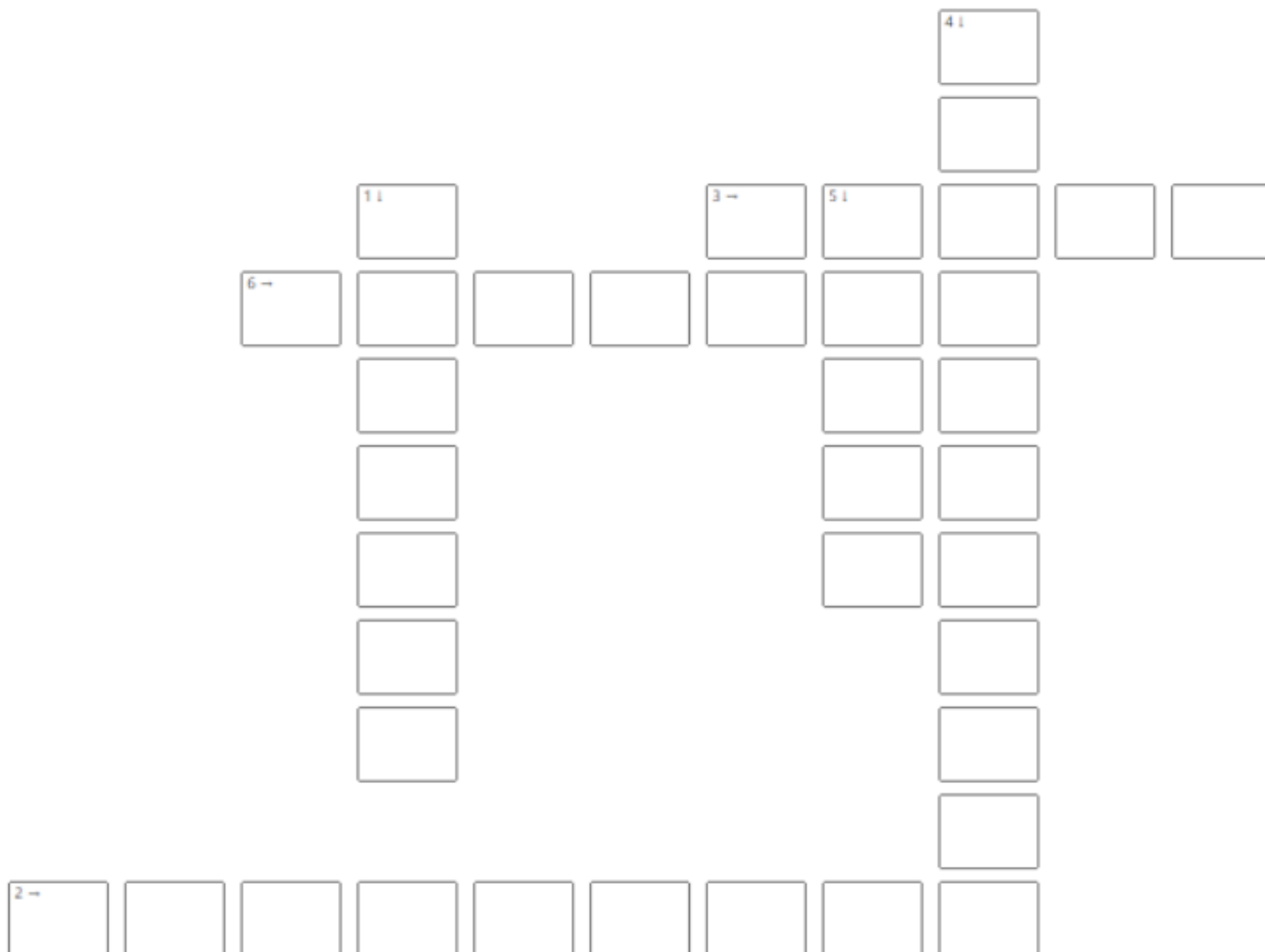
|   |   |   |   |   |   |   |   |   |   |   |   |
|---|---|---|---|---|---|---|---|---|---|---|---|
| C | E | L | T | M | I | S | S | T | H | U | S |
| O | P | W | I | H | T | I | I | P | E | N | O |
| R | O | T | A | I | F | E | E | R | O | E | T |
| O | L | S | T | I | T | A | P | E | E | T | A |
| N | U | E | M | I | S | S | Ã | O | N | E | E |
| A | I | O | O | A | A | P | L | S | I | E | C |
| V | Ç | F | S | Y | E | O | A | C | I | Y | U |
| Í | Ã | Y | F | R | S | W | I | A | E | F | R |
| R | O | R | E | O | D | O | O | N | H | M | A |
| U | L | O | R | R | E | G | A | N | O | T | S |
| S | E | D | A | D | I | L | A | U | Q | R | Y |
| L | K | I | S | P | A | N | D | E | M | I | A |



## Questão 5 - Cruzadinha

# AS CONSEQUÊNCIAS PARA QUALIDADE DO AR DE SÃO PAULO DURANTE O ISOLAMENTO SOCIAL

Faça a cruzadinha de acordo com os dois textos da nossa atividade.



1. No início do isolamento social, na cidade de São de Paulo, o ar teve uma significativa?
2. Que níveis de concentração foram medidos?
3. Que mês teve o melhor qualidade do ar em São Paulo?
4. O confinamento social foi proposta para combater a circulação de que doença?
5. Segundo os textos que mês começou a piorar a qualidade do ar em São Paulo?
6. Qual foi a companhia que elaborou os dados atmosférico na cidade de São Paulo?



## QUESTÃO 01

Look at the image below and answer the questions.

(Observe a imagem abaixo e responda às questões.)



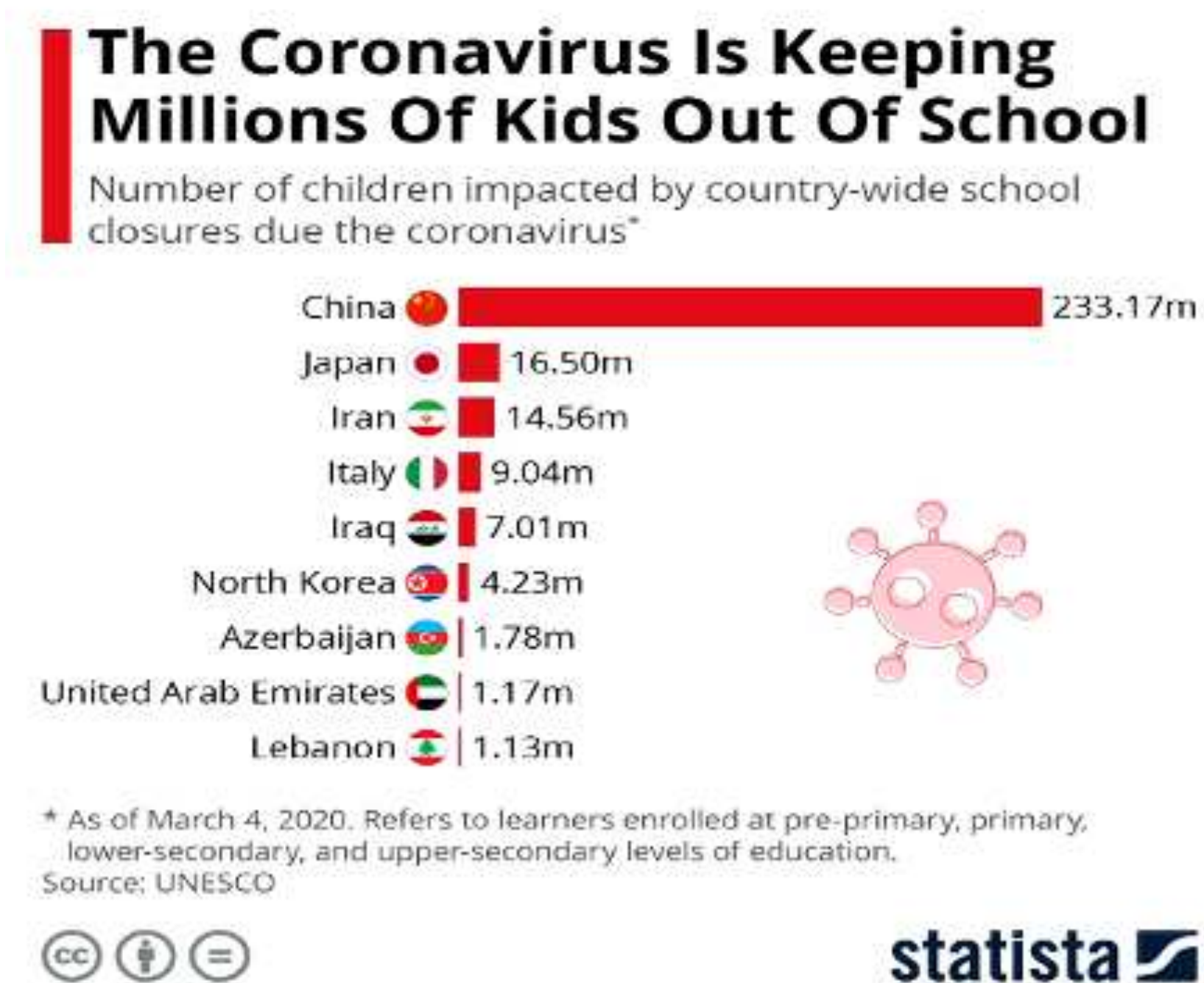
**What do you feel watching this image?**

(O que você sente quando observa esta imagem?)

## Questão 02

**Comment on the context of today's society.**

(Faça um comentário sobre o contexto da sociedade atual).



## Questão 04

**Which countries are in the survey above?**

(Quais países estão na pesquisa acima?)

## Questão 05

**What is the title of the survey above?**

(Qual é o título da pesquisa acima?)

## MEIO AMBIENTE, PANDEMIA DO CORONAVÍRUS E EDUCAÇÃO FÍSICA

O meio ambiente é o local onde se desenvolve a vida na terra, ou seja, é a natureza com todos os seres vivos e não vivos que nela habitam e interagem. O meio ambiente engloba todos os elementos vivos e não-vivos que estão relacionados com a vida na Terra. É tudo aquilo que nos cerca, como a água, o solo, a vegetação, o clima, os animais, os seres humanos, dentre outros.

Cientistas acreditam na possibilidade de que um animal seja a provável fonte de transmissão do novo coronavírus, que infectou milhares de pessoas em todo o mundo e pressionou a economia global, e afirmam que as zoonoses (doenças infecciosas transmitidas entre animais e seres humanos) estão crescendo muito e pioram à medida que habitats selvagens são destruídos pela atividade humana.

O ser humano é um grande agente poluidor! Não tomar responsabilidades pode causar grandes prejuízos, como é o caso da poluição dos mares, dos rios; poluição do ar com liberação de gases na atmosfera ou partículas líquidas e sólidas, que provocam impacto ambiental e problemas de saúde humana. A china é uma grande potência industrial e local inicial da Pandemia do covid-19.

Existem várias formas de se manter saudável, e uma dessas formas possíveis, é prática de Exercício Físico em casa. Já que o momento não se pode sair de casa. Além de buscar uma boa manutenção, ter uma boa alimentação, bom descanso e a prática de atividade física fazem com que o ser humano seja mais saudável. Em termos de saúde, já teremos uma quebra do Sedentarismo. E se a pessoa já for ativa, dará continuidade a sua rotina. Basta se adequar a situação.

O exercício físico tem se comprovado eficaz para melhorar o humor e diminuir os sentimentos de depressão, ansiedade e estresse. O Exercício Físico Regular desempenha um papel vital na construção e manutenção de músculos e ossos fortes.







PREFEITURA DE  
**GUAMARÉ**  
TRABALHANDO POR VOCÊ

SECRETARIA DE  
**EDUCAÇÃO**

## **Responsáveis pela elaboração das atividades**

.....

### **Língua Portuguesa**

Maria da Conceição dos Santos

### **Matemática**

Flávia Costa Drummond Banhos

### **Ciências**

Glaicon de Sousa Santos

### **História**

Cláudio Henrique Veríssimo de Oliveira

### **Geografia**

Paulo Eudes Moreira Miranda

### **Inglês**

Marta Joelma Bezerra

### **Educação Física**

Manoel Alves da Silva Neto







PREFEITURA DE  
**GUAMARÉ**

SECRETARIA DE  
**EDUCAÇÃO**