

5P

EDUCAÇÃO DE JOVENS E ADULTOS | 5º PERÍODO

Turma:

Escola:

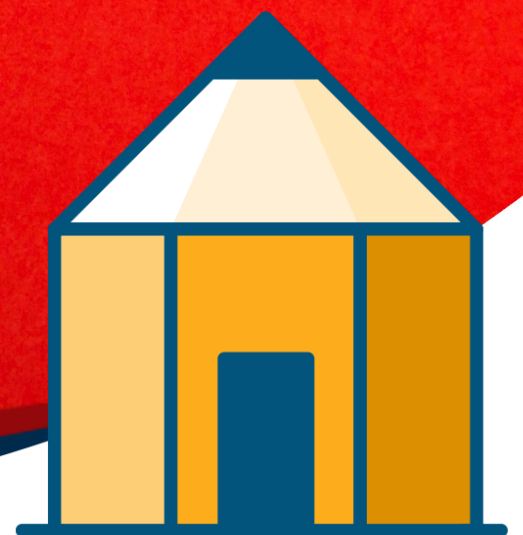
Aluno:

CADERNO DE ATIVIDADES

Educação de Jovens e Adultos

SEMANA

10



ESCOLA
em casa



PREFEITURA DE
GUAMARÉ
TRABALHANDO POR VOCÊ

SECRETARIA DE
EDUCAÇÃO





<https://www.google.com/search?q=charge+sobre+o+uso+da+tecnologia>

Com a correria do dia a dia, podemos afirmar categoricamente que não conseguimos mais viver sem utilizar os mecanismos da tecnologia. Estamos vivendo o ápice da influência tecnológica em nossas vidas, algo nunca antes visto desta maneira em toda a história. A comunicação ficou muito mais fácil e o acesso às notícias e informações ficou mais fluente, a alguns toques na tela.

Porém, nem tudo são flores. Apesar de toda a facilidade e comodidade que a tecnologia nos traz, alguns malefícios acabam acompanhando-a junto de seu desenvolvimento. Esses males, porém, não são oriundos da tecnologia em si, mas sim da forma como as pessoas a utilizam e que tem as deixando cada vez mais dependentes. Você conseguiria ficar sem utilizar qualquer ferramenta tecnológica nos dias de hoje? A resposta, com certeza para a maioria das pessoas, é não.

Hoje, estamos rodeados por aparelhos dos mais diversos tipos. São computadores, celulares, tablets, internet, SmartTVs, entre outros que tornam nossas vidas muito mais fáceis. Por outro lado, sabemos que o uso constante destas ferramentas causam danos físicos e psíquicos, como LER (Lesão por Esforço Repetitivo), estresse, varizes, problemas de visão e até mesmo exclusão social.

Até mesmo a obesidade e o sedentarismo são fatores muito ligados ao aumento da tecnologia por conta das mudanças em nossos hábitos que esse novo mundo nos apresentou. Como as pessoas passam a maior parte de seu tempo sentadas, já que hoje é possível até mesmo fazer compras, pedir comida ou solicitar um transporte online, não há mais a necessidade de ir até lojas, restaurantes ou a um ponto de táxi. Além disso, passarmos mais tempo nas redes sociais do que na presença física de nossos familiares, amigos ou de pessoas com quem podemos iniciar algum laço. Isso sem contar o trabalho, que para muitas pessoas é em frente ao computador.

Disponível em: <http://www.portalopiniaopublica.com.br/ler-coluna/182/>

Questão 1

De que está falando o texto.

Questão 2

Dê um título ao texto.

Questão 3

De que forma a tecnologia influencia a sua vida?

Questão 4

No texto o autor (a) diz que: “passarmos mais tempo nas redes sociais do que na presença física de nossos familiares, amigos”. Você concorda? Por quê?

Questão 5

Quais os benefícios do uso das redes sociais?

Questão 6

Quais os malefícios causados pelo uso indiscriminado dos aparelhos tecnológicos? (celular, tablete, computador,etc).

Questão 7

Observe que algumas palavras estão destacadas no texto, procure-as no caça palavras:

T	W	A	A	P	A	R	E	L	H	O	S	S	R	T
E	S	R	E	D	E	S		S	O	C	I	A	I	S
C	O	M	P	U	T	A	D	O	R	E	S	M	N	S
N	F	A	M	I	L	I	A	R	E	S	Y	I	T	D
O	B	E	S	I	D	A	D	E	R	T	E	G	E	R
G	S	E	D	E	N	T	A	R	I	S	M	O	R	P
I	R	C	V	B	N	H	I	O	F	S	B	S	N	N
A	R	T	R	J	O	G	O	S	E	S	D	V	E	M
X	X	C	E	L	U	L	A	R	E	S	C	V	T	R

Observe a charge abaixo e responda as questões abaixo.



<https://www.google.com/search?q=charge>

Questão 8

O que está acontecendo na cena?

Questão 9

Você já vivenciou uma situação parecida? Conte como foi.

PROPRIEDADES DA POTENCIAÇÃO

Nesta aula estudaremos 5 (cinco) Propriedades da Potenciação

A potenciação possui oito propriedades, porém nesta aula estudaremos as 5 (cinco) importantes propriedades, com as quais é possível resolver quase todos os problemas envolvendo essa operação:

1 - Expoente zero:

Sempre que o expoente de uma potência for zero, independentemente do valor de sua base, o resultado dessa potência será igual a 1. Em outras palavras, sendo a pertencente ao conjunto dos números reais, com $a \neq 0$:

$$a^0 = 1$$

2 - Expoente unitário:

Sempre que o expoente de uma potência for 1, independentemente do valor de sua base, o resultado dessa potência sempre será igual ao valor da base. Em outras palavras, sendo a pertencente ao conjunto dos números reais, com $a \neq 0$:

$$a^1 = a$$

3 - Produto de potências de mesma base:

O resultado de um produto entre duas potências de bases iguais será uma terceira potência, na qual a base será igual às bases das potências que foram multiplicadas, e o expoente será igual à soma dos expoentes dessas potências.

Matematicamente, se a for pertencente ao conjunto dos números reais, e m e n pertencentes ao conjunto dos números naturais, com $a \neq 0$, teremos:

$$a^n \cdot a^m = a^{n+m}$$

Para verificar isso, observe o exemplo:

$$a^4 \cdot a^2 = a \cdot a \cdot a \cdot a \cdot a \cdot a = a^6 = a^4 + 2$$

4 - Divisão de potências de mesma base

Na divisão de potências de mesma base, mantemos a base no resultado, e seu expoente será a diferença entre os expoentes das potências que estão sendo divididas.

Assim, traduzindo matematicamente, se a for pertencente ao conjunto dos números reais, m e n pertencentes ao conjunto dos números naturais, com $a \neq 0$, teremos:

$$a^n : a^m = a^{n-m}$$

Para verificar isso, observe o exemplo:

$$a^9 : a^7 = a^9 - 7 = a^2$$

Isso acontece porque:

$$a^7:a^9 = \frac{a^7}{a^9} = \frac{\text{aaaaaaa}}{\text{aaaaaaaaa}} = \frac{a}{a} = a^{-2}$$

5 - Potência de potência

Isso ocorre quando a base de uma potência é outra potência. Nesse caso, multiplicamos os expoentes e conservamos a base.

Assim, se a for pertencente ao conjunto dos números reais e diferente de zero, m e n pertencentes ao conjunto dos números naturais, teremos:

$$(a^n)^m = a^{n \cdot m}$$

$$\text{Ex: } (7^4)^3 = 7^{12}$$

Questão 1

Reduza a uma só potência os produtos de potência de mesma base:

a) $4^3 \times 4^2 =$

b) $7^4 \times 7^5 =$

c) $2^6 \times 2^2 =$

d) $6^3 \times 6 =$

Questão 2

Reduza a uma só potência a divisão de potência de mesma base:

a) $5^4 : 5^2 =$

b) $8^7 : 8^3 =$

c) $9^5 : 9^2 =$

d) $4^3 : 4^2 =$

Questão 3

Reduza a uma só potência: Potência de potência:

a) $(5^4)^2 =$

b) $(7^2)^4 =$

c) $(3^2)^5 =$

d) $(4^3)^2 =$

FIQUE POR DENTRO DOS CONCEITOS...

O TRABALHO

Chamamos de trabalho o conjunto de atividades realizadas pelo ser humano por meio de suas habilidades, a fim de alcançar determinado objetivo. Tais atividades acompanham a humanidade há milhões de anos.



Trabalho na sociedade pré-histórica



Trabalho na Antiguidade - Egípcios



Trabalho no Medievo Europeu.

O conceito de trabalho como conhecemos hoje teve como conhecemos hoje teve sua origem no fim do século XVIII, durante a Revolução Industrial. Nessa época, com o desenvolvimento das indústrias, os trabalhadores passaram a vender sua força de trabalho em troca de salários, dando origem ao que hoje chamamos de emprego, uma relação que se estabelece entre quem organiza e quem realiza o trabalho.



Trabalho na indústria - Revolução Industrial - Inglaterra.



Trabalho na industrial - Brasil - 2018.

Os desafios do mercado de trabalho.

Atualmente, os governos do mundo todo têm buscado soluções para combater não somente a falta, mas também a precariedade de vagas oferecidas no mercado de trabalho, principalmente, no pós pandemia.

O desemprego como o próprio nome diz, é a ausência de emprego, é um fenômeno enfrentado por todo o mundo.

Entre os fenômenos que favorecem a falta de empregos destacam-se fatores estruturais e conjunturais.

Os fatores estruturais decorrem de mudança na própria estrutura de produção. Assim com o desenvolvimentotecnológico, máquinas e robôs cada dia mais vêm ocupando postos antes destinados ao ser humano. Um estudo realizado no Fórum Econômico Mundial, em 2018, aponta que as revoluções tecnológicas encerrarão 7 milhões de vagas até 2021.

Os fatores conjunturais, também chamado de desempregado cíclico, estão relacionado às crises econômicas. Nesses momentos, perdem-se muitos postos de trabalho devido à desaceleração da economia, como é o caso que estamos vivenciando atualmente por causa da pandemia.

Referência: AIKI, Virginia. EJA: Moderna - Geografia. 1 ed. São Paulo: Moderna, 2013

ATIVIDADE 1 - De acordo com o texto, responda:



a) Qual é a diferença entre Trabalho e Emprego?

b) Faça uma pequena crítica do desenho acima em relação ao trabalho no Brasil.

c) Relacione as colunas abaixo:

I - Desemprego

() decorrem de mudanças na própria estrutura de produção. Assim, com o desenvolvimento tecnológico, máquinas e robôs cada dia mais vem ocupando postos antes destinados ao ser humano.

II - Fatores estruturais

() a vender sua força de trabalho em troca de salários.

III Fatores conjunturais

() falta de atividade remunerada para a sobrevivência do ser humano.

IV - Emprego

() estão relacionados às crises econômicas. Nesses momentos perdem-se muitos postos de trabalhos devido à desaceleração da economia.

d) Em sua opinião, o Desemprego no município é causado por fatores estruturais ou conjunturais? Justifique sua resposta.

ATIVIDADE 2-Observe a imagem:



Nas últimas décadas do século XX, presenciamos um dos fatos mais marcantes na sociedade brasileira, que foi a inserção, cada vez mais crescente, da mulher no mercado do trabalho, fato este explicado pela combinação de fatores econômicos, culturais e sociais.

Em sua opinião, existe ou não preconceito contra a mulher no Mercado de Trabalho Brasileiro? Se sim, indique fatores porque isso ocorre.

ATIVIDADE 3 -

Observe a imagem e responda:



Na nossa sociedade existe, uma parcela significativa dela, que julga a dignidade do ser humano, começa com o trabalho e considera correto o início desse logo na infância. Você considera o Trabalho Infantil é o caminho apropriado para se chegar a cidadania plena e digna no Brasil? Justifique sua resposta.

Leia o texto a seguir:

VARIABILIDADE GENÉTICA

A variabilidade genética pode ser definida como a diferença no material genético dos indivíduos de uma determinada população.

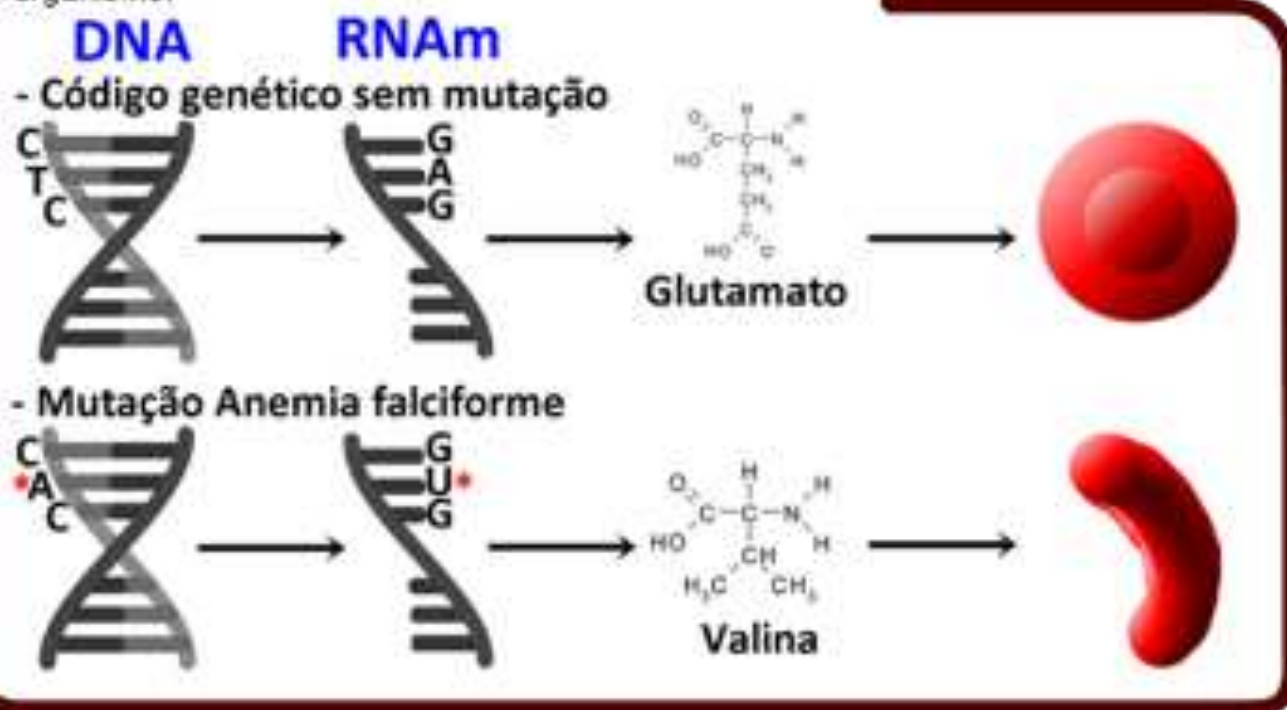
Essa variação na carga genética de uma população tem um papel fundamental na evolução das espécies, uma vez que a seleção natural atua selecionando os genótipos mais vantajosos em uma determinada condição ecológica e tornando raros os que são desvantajosos para esta condição.

A variação genética entre os indivíduos pode ser resultado de mutações naturais no DNA, fluxo gênico entre populações e da reprodução sexuada.



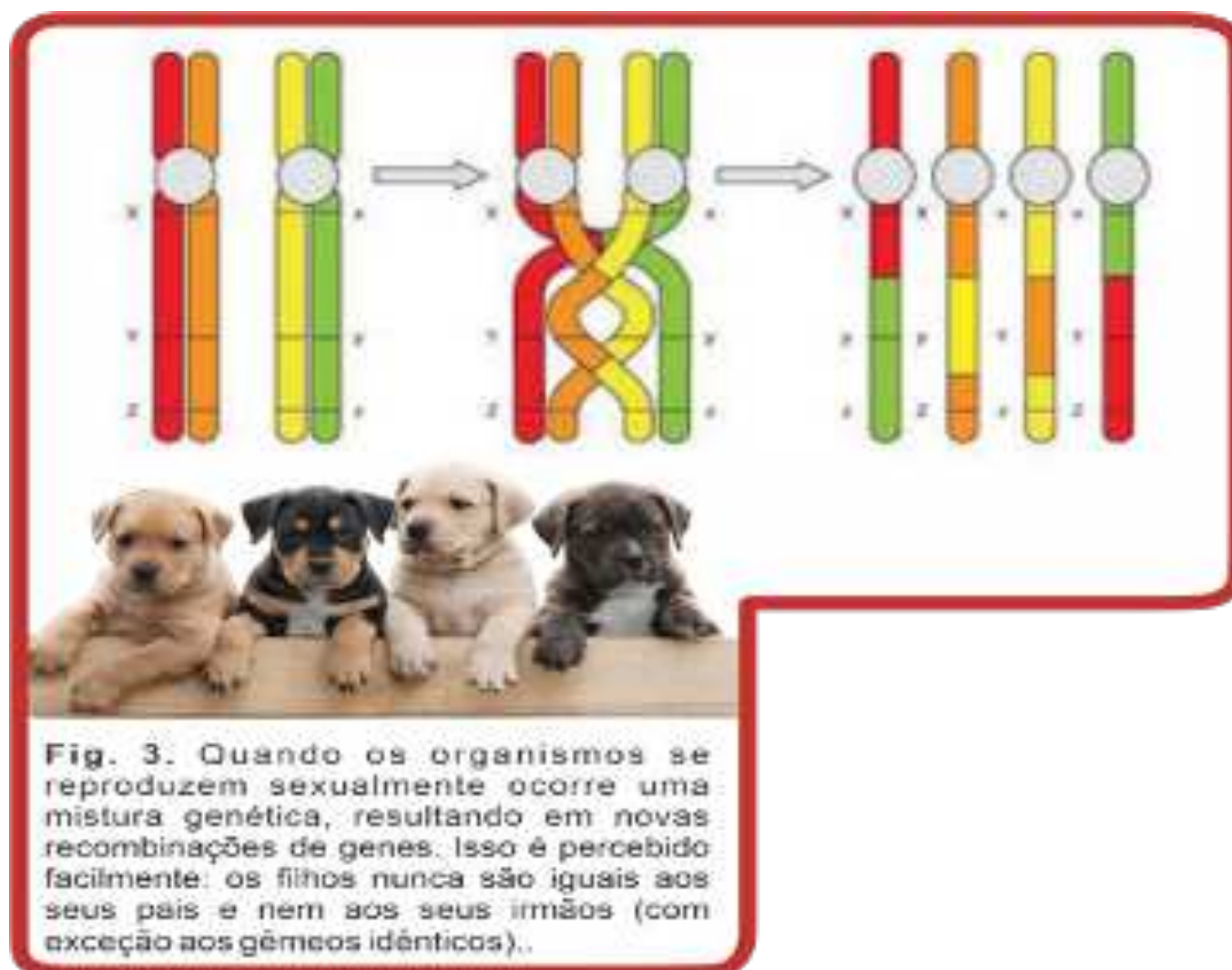
O fluxo gênico (ou a migração) é um movimento de genes de uma população para outra. Essa troca de genes pode ser feita de diferentes maneiras, como a dispersão de indivíduos que podem viver em uma população diferente da que nasceu, ou mesmo um grão de pólen sendo transportado a um local distante.

Fig. 2. Anemia falciforme é causada por uma mutação genética e, é caracterizada pela produção de hemácias com formato atípico, chamadas de hemoglobina S, essas perdem a forma arredondada, endurecem e adquirem o aspecto de uma foice (daí a origem do nome), o que dificulta a passagem do sangue pelos vasos e a oxigenação do organismo.



As mutações (fig. 2) são mudanças aleatórias no DNA, o qual determina a aparência, comportamento e a fisiologia dos organismos.

Estas mudanças no DNA são as principais responsáveis pela variabilidade genética entre indivíduos de uma população.



Novas combinações gênicas (fig. 3) podem ocorrer em uma população através da reprodução sexuada.

Além destes fatores, a variabilidade genética de uma população pode ser alterada pela deriva genética. Este processo modifica aleatoriamente as frequências dos alelos ao longo do tempo.

Questão 1

Marque as opções corretas quanto a variação genética:

- | | |
|---|---|
| <input type="checkbox"/> Reprodução assexuada | <input type="checkbox"/> Fluxo gênico |
| <input type="checkbox"/> Mutações | <input type="checkbox"/> Potabilidade |
| <input type="checkbox"/> Salinidade | <input type="checkbox"/> Reprodução sexuada |

Questão 2

Analise a imagem e marque a opção correta.



A imagem está esquematizando o fluxo sanguíneo, observa-se que há glóbulos vermelhos com formatos diferentes, e que, os glóbulos não circulares, tendem a acumular-se, impedindo a passagem do sangue.

- Sendo o exemplo acima fruto de uma mutação genética é correto afirmar que:

- a) Não há problemas relacionados as hemoglobinas em forma de foice.
- b) A anemia falciforme é caracterizada pela produção de hemoglobina S, adquirem o aspecto de uma foice, o que dificulta a passagem do sangue pelos vasos e a oxigenação do organismo.
- c) O sangue circula normalmente no esquema apresentado acima.
- d) Somente os glóbulos em forma de foice, realizam o transporte de oxigênio.

Questão 3

“É um movimento de genes de uma população para outra”. O enunciado refere-se a:

- a) Variabilidade gênica.
- b) Mutações gênicas.
- c) Fluxo gênico.
- d) Reprodução.

Questão 4

Sobre as novas combinações gênicas, como podemos identificar esse processo em nosso dia a dia?

Questão 5

No nosso Planeta vive uma diversidade de organismos, cada qual com particularidades genéticas, que são específicas de cada indivíduo. Em uma dada população existem diferenças genéticas (entre alelos dos mesmos genes) entre os indivíduos, que chamamos de variabilidade genética. Essa variabilidade é que garante que a população não vá se extinguir, caso ocorra alguma catástrofe, como a propagação de uma doença.

Com base no texto acima e no conteúdo inicial, responda:

- a) Para que serve a variabilidade genética?
- b) O que são mutações?
- c) O que é deriva gênica?



SEASONS OF THE YEAR:

SPRING, SUMMER, FALL AND WINTER.

.....

The Spring - The spring is a beautiful season: green gardens, flowers, birds... I like roses very much! In the spring, I go to a farm. On the farm, I watch the animals, I plant trees... The spring is the season of the flowers.

The summer - In the summer, I go to the beach, I go to the club... I like cold drinks and ice-cream in this season, because it is very hot. In the summer, the sun is very hot!

The fall - In the fall, I take my bike and I go to a park. I sit on the ground and watch the leaves of the trees. The colors are beautiful: red, orange, yellow, brown...

The winter - In the winter, I visit my friend Joe in the United States of America. You can see snow there! I drink hot chocolate in the winter, because this season is very cold. The winter is a cold season.

ESTAÇÕES DO ANO: PRIMAVERA, VERÃO, OUTONO E INVERNO

A Primavera - A primavera é uma estação bonita: jardins verdes, flores, pássaros... Gosto muito de rosas! Na primavera, vou para uma fazenda. Na fazenda, eu observo os animais, planto árvores ... A primavera é a estação das flores.

O verão - No verão vou à praia, vou ao clube... Gosto de bebida fria e sorvete nesta época, porque faz muito calor. No verão, o sol é muito quente!

O Outono - No outono, pego minha bicicleta e vou a um parque. Eu sento no chão e vejo as folhas das árvores. As cores são lindas: vermelho, laranja, amarelo, marrom ...

O inverno - No inverno, visito meu amigo Joe nos Estados Unidos. Você pode ver neve lá! Eu bebo chocolate quente no inverno, porque esta estação é muito fria. O inverno é uma estação fria.

About the text

Questão 1

De acordo com o texto, complete com a estação do ano correta.

a) In the _____, the Sun is very hot. - (No _____, o sol é muito quente)

b) In the _____, the leaves fall on the ground. - (No _____, as folhas caem no chão)

c) In the _____, the flowers are beautiful. - (Na _____, as flores são bonitas)

d) In the _____, the weather is very cold. - (No _____, o tempo é muito frio)

Questão 2

Enumere as palavras abaixo de acordo com os números das estações, observe o exemplo

01 - Summer

02 - Winter

03 - Spring

04 - Fall

__02__ hot chocolate

_____ snow

_____ Green gardens

_____ hot season

_____ beach

_____ cold season

_____ leaves on the ground

_____ ice-cream

_____ flowers

_____ to plant trees

Questão 3

Observe os números de cada palavra depois forme frases, observe o exemplo.

1 the 2 hot 3 sun 4 sky 5 Spring 6 Summer 7 Cold 8 Winter

9 a 10 is 11 season 12 blue 13 in 14 fall 15 gray

a) 1 - 3 - 10 - 2 = **The sun is hot**

b) 6 - 10 - 9 - 2 - 11 = _____

c) 13 - 1 - 14 - 1 - 4 - 10 - 15 = _____

d) 8 - 10 - 9 - 7 - 11 = _____

e) 1 - 4 - 10 - 12 - 13 - 1 - 5 = _____

Questão 4

What is the season of the flowers?
(Qual é a estação das flores?)

- a) Spring.
- b) Fall
- c) Winter.
- d) Summer.

Questão 5

What season the leaves fall on the ground?
(Qual estação as folhas caem no chão?)

- a) Spring.
- b) Fall
- c) Winter.
- d) Summer

A IMPORTÂNCIA DE PROMOVER ATIVIDADE FÍSICA NO AMBIENTE DE TRABALHO

Não é novidade que os exercícios físicos fazem bem para a saúde no geral e ajudam a prevenir diversas doenças. E cada individuo pode e deve escolher as atividades físicas que mais se encaixam em seu perfil e o fazem experimentar a sensação de bem-estar em seus momentos de lazer.



Quando falamos do âmbito profissional, é importante lembrar que os impactos negativos da rotina de trabalho, como a pressão e o estresse do dia a dia, podem gerar problemas físicos, psicológicos e sociais. Em contrapartida, a prática de exercícios físicos pode ser um fator que alivia essa tensão e contribui para o relaxamento.

Logo, também é papel da empresa se preocupar com a segurança e a saúde de seus colaboradores. Pensando que um bom ambiente de trabalho e a qualidade de seus serviços são reflexos do perfil de seus trabalhadores. Quanto mais saudáveis eles estiverem, mais produtivos serão.

OS BENEFÍCIOS DO INCENTIVO À ATIVIDADE FÍSICA

Motivar seus colaboradores a prática exercícios que diminuem problemas de saúde vai diretamente aumentar a produtividade. Isso porque as faltas por motivos de enfermidade e as idas aos médicos vão, conseqüentemente, acontecer em menor numero.



Além disso, acidentes de trabalho, desmotivação e erros nas tarefas que estão relacionados ao estado físico e/ou psicológico do trabalhador, seja por causa do estresse, exaustão mental ou limitações físicas, podem também diminuir significativamente. Para o trabalhador, determinados exercícios ainda podem contribuir para a rotina que ele precisa executar no dia a dia, seja por aumentar o poder de concentração, o espírito de equipe, a confiança em si mesmo ou até mesmo pelo próprio preparo físico.

De acordo com os profissionais do HCOR (hospital do coração de São Paulo), o hábito de praticar exercícios físicos, como caminhadas, corridas, natação ou musculação, resulta em um ganho inquestionável na capacidade de: memorização, ativação dos sentidos, além do relaxamento e alívio da tensão muscular.

Esses exercícios renovam o humor, redobram o ânimo, tornam as reuniões mais produtivas, entre outros efeitos quase imediatos de uma boa sessão de atividade física antes, nos intervalos e após um dia de trabalho. O incentivo a atividade física pode acontecer de duas formas. Se a sua empresa possui estruturas físicas e econômicas para que as atividades aconteçam dentro da empresa, atualmente existem diversos tipos de programas físicos preparados para o âmbito profissional.



A ginástica laboral é a mais conhecida e simples. Um profissional vai até a empresa uma vez por semana e realiza uma série de exercícios que combinam alongamentos, respiração, reeducação postural, controle e percepção, corporal e compensação dos músculos.

**Texto elaborado pelo Professor Dijailso Ferraz, "A Evolução do Homem", aplicado no Ensino Religioso.*

Questão 1

1. No âmbito profissional, a rotina de trabalho, a pressão e o estresse do dia a dia podem gerar quais problemas?

Questão 2

2. Motivar seus colaboradores a prática de exercícios que diminuem problemas de saúde vai diretamente aumentar a:



Questão 3

Complete a frase abaixo de acordo com texto:

Também é papel da empresa se preocupar com a _____ e a _____ de seus colaboradores.

Questão 4

Complete os espaços abaixo, acerca do que fala na frase:

“A ginástica laboral é a mais conhecida e simples. Um profissional vai até a empresa uma vez por semana e realiza uma série de exercícios que combinam”, _____,
_____, _____,
_____ e _____, e _____
_____.



PREFEITURA DE
GUAMARÉ
TRABALHANDO POR VOCÊ

SECRETARIA DE
EDUCAÇÃO

Responsáveis pela elaboração das atividades

.....

Língua Portuguesa

Francisca Maria de Farias Martins

Matemática

Manoel Francisco Cosme Neto

Ciências

Márcio Cristiano da Silva

Geografia

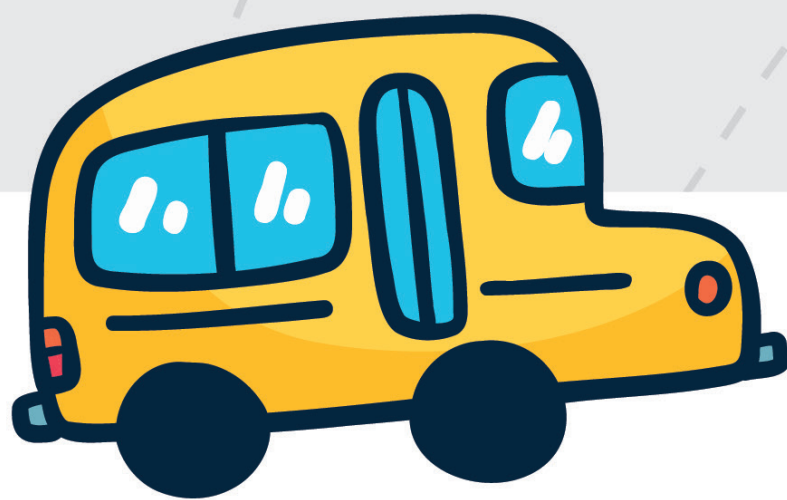
Paulo Eudes Moreira de Miranda

Língua Inglesa

Luciano Pereira da Silva

Educação Física

Roosevelt Rebouças de Moura



PREFEITURA DE
GUAMARÉ

SECRETARIA DE
EDUCAÇÃO

